

Výroční zpráva

2015



Obsah:

- [3] Zpráva auditora
- [5] Účetní závěrka
- [18] Zpráva o vztazích
- [23] Informace o společnosti

Výroční zpráva byla sestavena ke dni 28. 6. 2016



Ing. František Urbaník

jednatel

AISE, s. r. o.





Zpráva nezávislého auditora

určená společníkům a statutárnímu orgánu
účetní jednotky

AISE, s.r.o.

o ověření řádné účetní závěrky a výroční zprávy
k rozvahovému dni 31.12.2015
za ověřované období od 1.1.2015 do 31.12.2015

DŮVĚRA ZAVAZUJE

OBSAH ZPRÁVY

1. Vykonavatel auditu
2. Předmět a účel ověření
3. Příjemce zprávy
4. Právní rámec činnosti auditora
5. Auditorská zpráva

PŘÍLOHY

Výroční zpráva
Příloha k účetní závěrce
Rozvaha
Výkaz zisku a ztráty

1. Vykonavatel auditu

Ověření účetní závěrky provedla auditorská společnost **FSG Finaudit, s.r.o.**, se sídlem v Olomouci, zapsaná v seznamu vedeném Komorou auditorů České republiky s číslem auditorského oprávnění 154 a zapsaná v obchodním rejstříku, vedeném Krajským soudem v Ostravě, oddíl C, vložka 12983, IČ: 61947407.

Ověření provedl tým pracovníků ve složení:

odpovědný auditor: Ing. Jakub Šteinfeld
člen/členové skupiny: Ing. Lenka Petříková
Ing. Jiří Osička, MBA

2. Předmět a účel ověření

2.1 Účetní jednotka

Předmět ověření:	Řádná účetní závěrka a výroční zpráva
za účetní období:	2015
provedena ke dni:	31.12.2015
společnosti:	AISE, s.r.o.
právní forma:	společnost s ručením omezeným
sídlo společnosti:	Pekárenská 400, 76001, Zlín
IČ:	63472651
zapsaná:	Krajským soudem v Brně, oddíl C, vložka 20122

2.2 Předmět činnosti

- Projektová činnost ve výstavbě
- Provádění staveb, jejich změn a odstraňování
- Výroba, instalace, opravy elektrických strojů a přístrojů, elektronických a telekomunikačních zařízení
- Výroba, obchod a služby neuvedené v přílohách 1 až 3 živnostenského zákona
- Montáž, opravy, revize a zkoušky elektrických zařízení

2.3 Den vzniku společnosti

25.7.1995



2.4 Statutární orgán

Ing. František Urbaník jednatel
David Onderek jednatel

2.5 Základní kapitál

500.000 Kč

3. Příjemce zprávy

Statutární orgán společnosti AISE, s.r.o.

Příjemce zprávy je povinen o obsahu této zprávy informovat společníky společnosti.

4. Právní rámec činnosti auditora

- zákon č. 563/1991 Sb., o účetnictví, vyhláška č. 500/2002 Sb. a České účetní standardy pro podnikatele,
- zákon o auditorech a Komoře auditorů ČR, Mezinárodní auditorské standardy a související aplikační doložky Komory auditorů ČR.



Zpráva nezávislého auditora určená společníkům a statutárnímu orgánu společnosti

AISE, s.r.o.

Provedli jsme audit přiložené účetní závěrky společnosti **AISE, s.r.o.**, IČ: 63472651, sídlem Pekárenská 400, 760 01 Zlín, která se skládá z rozvahy k 31.12.2015, výkazu zisku a ztráty včetně za účetní období od 1.1.2015 do 31.12.2015 a přílohy k této účetní závěrce, včetně popisu použitých podstatných účetních metod a dalších vysvětlujících informací. Hlavním předmětem podnikání společnosti je dodávka, montáž a servis energetických celků, návrh a aplikace software.

Odpovědnost statutárního orgánu účetní jednotky za účetní závěrku

Statutární orgán výše uvedené společnosti je odpovědný za sestavení účetní závěrky, která podává věrný a poctivý obraz v souladu s českými účetními předpisy, a za takový vnitřní kontrolní systém, který považuje za nezbytný pro sestavení účetní závěrky tak, aby neobsahovala významné (materiální) nesprávnosti způsobené podvodem nebo chybou.

Odpovědnost auditora

Naší odpovědností je vyjádřit na základě našeho auditu výrok k této účetní závěrce. Audit jsme provedli v souladu se zákonem o auditorech, mezinárodními auditorskými standardy a souvisejícími aplikačními doložkami Komory auditorů České republiky. V souladu s těmito předpisy jsme povinni dodržovat etické požadavky a naplánovat a provést audit tak, abychom získali přiměřenou jistotu, že účetní závěrka neobsahuje významné (materiální) nesprávnosti.

Audit zahrnuje provedení auditorských postupů k získání důkazních informací o částkách a údajích zveřejněných v účetní závěrce. Výběr postupů závisí na úsudku auditora, zahrnujícím i vyhodnocení rizik významné (materiální) nesprávnosti údajů uvedených v účetní závěrce způsobené podvodem nebo chybou. Při vyhodnocování těchto rizik auditor posoudí vnitřní kontrolní systém relevantní pro sestavení účetní závěrky podávající věrný a poctivý obraz. Cílem tohoto posouzení je navrhnout vhodné auditorské postupy, nikoli vyjádřit se k účinnosti vnitřního kontrolního systému účetní jednotky. Audit též zahrnuje posouzení vhodnosti použitých účetních metod, přiměřenosti účetních odhadů provedených vedením i posouzení celkové prezentace účetní závěrky.

Jsme přesvědčeni, že důkazní informace, které jsme získali, poskytují dostatečný a vhodný základ pro vyjádření našeho výroku.

Výrok auditora

Podle našeho názoru účetní závěrka podává věrný a poctivý obraz aktiv a pasiv společnosti AISE, s.r.o. k 31.12.2015 a nákladů, výnosů a výsledku jejího hospodaření za účetní období od 1.1.2015 do 31.12.2015 v souladu s českými účetními předpisy.



Ostatní informace

Za ostatní informace se považují informace uvedené ve výroční zprávě mimo účetní závěrku a naši zprávu auditora. Za ostatní informace odpovídá statutární orgán společnosti.

Náš výrok k účetní závěrce se k ostatním informacím nevztahuje, ani k nim nevydáváme žádný zvláštní výrok. Přesto je však součástí našich povinností souvisejících s ověřením účetní závěrky seznámení se s ostatními informacemi a zvážení, zda ostatní informace uvedené ve výroční zprávě nejsou ve významném (materiálním) nesouladu s účetní závěrkou či našimi znalostmi o účetní jednotce získanými během ověřování účetní závěrky, zda je výroční zpráva sestavena v souladu s právními předpisy nebo zda se jinak tyto informace nejeví jako významně (materiálně) nesprávné. Pokud na základě provedených prací zjistíme, že tomu tak není, jsme povinni zjištěné skutečnosti uvést v naší zprávě.

V rámci uvedených postupů jsme v obdržných ostatních informacích nic takového nezjistili.

V Praze dne 28. června 2016



FSG Finaudit, s.r.o.
třída Svobody 645/2, Olomouc,
auditorské oprávnění společnosti KAČR č. 154
Ing. Jakub Šteinfeld
auditor odpovědný za vypracování
zprávy jménem společnosti,
auditorské oprávnění KAČR č. 2014



ROZVAHA v plném rozsahu

AISE, s.r.o.

Účetní jednotka doručí
účetní závěrku současně
s doručením daňového přiznání
za daň z příjmů

ke dni 31.12.2015
(v celých tisících Kč)

Sídlo nebo bydliště účetní jednotky
a místo podnikání liší-li se od bydliště

1 x příslušnému finančnímu
úřadu

Pekárenská, Příluky 400
Zlín
760 01

Rok	Měsíc	IČ
2015		63472651

Označení a	AKTIVA b	čís. řád. c	Běžné účetní období			Minulé úč. období
			Brutto 1	Korekce 2	Netto 3	Netto 4
	AKTIVA CELKEM Součet A až D	1	83 297	-4 899	78 398	70 145
A.	Pohledávky za upsaný základní kapitál	2				
B.	Dlouhodobý majetek Součet B.I. až B.III.	3	5 813	-3 485	2 328	2 748
B. I.	Dlouhodobý nehmotný majetek Součet I.1. až I.8.	4	544	-483	61	128
B. I. 1.	Zřizovací výdaje	5				
2.	Nehmotné výsledky výzkumu a vývoje	6				
3.	Software	7	544	-483	61	128
4.	Ocenitelná práva	8				
5.	Goodwill	9				
6.	Jiný dlouhodobý nehmotný majetek	10				
7.	Nedokončený dlouhodobý nehmotný majetek	11				
8.	Poskytnuté zálohy na dlouhodobý nehmotný majetek	12				
B. II.	Dlouhodobý hmotný majetek Součet II.1. až II.9.	13	5 269	-3 002	2 267	2 620
B. II. 1.	Pozemky	14				
2.	Stavby	15				
3.	Samostatné hmotné movité věci a soubory hmotných movitých věcí	16	5 269	-3 002	2 267	2 620
4.	Pěstitelské celky trvalých porostů	17				
5.	Dospělá zvířata a jejich skupiny	18				
6.	Jiný dlouhodobý hmotný majetek	19				
7.	Nedokončený dlouhodobý hmotný majetek	20				
8.	Poskytnuté zálohy na dlouhodobý hmotný majetek	21				
9.	Oceňovací rozdíly k nabytému majetku	22				
B. III.	Dlouhodobý finanční majetek Součet III.1. až III.7.	23				
B. III. 1.	Podíly – ovládaná osoba	24				
2.	Podíly v účetních jednotkách pod podstatným vlivem	25				
3.	Ostatní dlouhodobé cenné papíry a podíly	26				
4.	Zápůjčky a úvěry - ovládaná nebo ovládající osoba, podstatný vliv	27				
5.	Jiný dlouhodobý finanční majetek	28				
6.	Pořizovaný dlouhodobý finanční majetek	29				
7.	Poskytnuté zálohy na dlouhodobý finanční majetek	30				



Označení a	AKTIVA b	čís. řád. c	Běžné účetní období			Minulé úč. období
			Brutto 1	Korekce 2	Netto 3	Netto 4
C.	Oběžná aktiva Součet C.I. až C.IV.	31	77 361	-1 414	75 947	67 302
C. I.	Zásoby Součet I.1. až I.6.	32	4 044		4 044	3 568
C. I. 1.	Materiál	33	617		617	1 137
2.	Nedokončená výroba a polotovary	34	3 427		3 427	2 431
3.	Výrobky	35				
4.	Mladá a ostatní zvířata a jejich skupiny	36				
5.	Zboží	37				
6.	Poskytnuté zálohy na zásoby	38				
C. II.	Dlouhodobé pohledávky Součet II.1. až II.8.	39	3 685		3 685	1 855
C. II. 1.	Pohledávky z obchodních vztahů	40	3 685		3 685	1 855
2.	Pohledávky – ovládaná nebo ovládající osoba	41				
3.	Pohledávky - podstatný vliv	42				
4.	Pohledávky za společníky	43				
5.	Dlouhodobé poskytnuté zálohy	44				
6.	Dohadné účty aktivní	45				
7.	Jiné pohledávky	46				
8.	Odložená daňová pohledávka	47				
C. III.	Krátkodobé pohledávky Součet III.1. až III.9.	48	46 276	-1 414	44 862	47 463
C. III. 1.	Pohledávky z obchodních vztahů	49	43 887	-1 414	42 473	47 359
2.	Pohledávky – ovládaná nebo ovládající osoba	50				
3.	Pohledávky - podstatný vliv	51				
4.	Pohledávky za společníky	52				
5.	Sociální zabezpečení a zdravotní pojištění	53				
6.	Stát - daňové pohledávky	54	846		846	
7.	Krátkodobé poskytnuté zálohy	55	1 230		1 230	102
8.	Dohadné účty aktivní	56	3		3	
9.	Jiné pohledávky	57	310		310	2
C. IV.	Krátkodobý finanční majetek Součet IV.1. až IV.4.	58	23 356		23 356	14 416
C. IV. 1.	Peníze	59	326		326	290
2.	Účty v bankách	60	23 030		23 030	14 126
3.	Krátkodobé cenné papíry a podíly	61				
4.	Požizovaný krátkodobý finanční majetek	62				
D. I.	Časové rozlišení Součet I.1. až I.3.	63	123		123	95
D. I. 1.	Náklady příštích období	64	123		123	95
2.	Komplexní náklady příštích období	65				
3.	Příjmy příštích období	66				



Označení	PASIVA		čís. řád.	Stav v běžném účetním období	Stav v minulém účetním období
a	b		c	5	6
	PASIVA CELKEM	Součet A až C	67	78 398	70 145
A.	Vlastní kapitál	Součet A.I. až A.V.	68	49 782	40 492
A. I.	Základní kapitál	Součet I.1. až I.3.	69	500	500
A. I. 1.	Základní kapitál		70	500	500
2.	Vlastní akcie a vlastní obchodní podíly (-)		71		
3.	Změny základního kapitálu		72		
A. II.	Kapitálové fondy	Součet II.1. až II.6.	73		
A. II. 1.	Ážio		74		
2.	Ostatní kapitálové fondy		75		
3.	Oceňovací rozdíly z přecenění majetku a závazků		76		
4.	Oceňovací rozdíly z přecenění při přeměnách obchodních korporací		77		
5.	Rozdíly z přeměn obchodních korporací		121		
6.	Rozdíly z ocenění při přeměnách obchodních korporací		122		
A. III.	Fondy ze zisku	Součet III.1. až III.2.	78		
A. III. 1.	Rezervní fond		79		
2.	Statutární a ostatní fondy		80		
A. IV.	Výsledek hospodaření minulých let	Součet IV.1. až IV.3.	81	27 892	24 905
A. IV. 1.	Nerozdělený zisk minulých let		82	27 892	24 905
2.	Neuhrazená ztráta minulých let		83		
3.	Jiný výsledek hospodaření minulých let		123		
A. V. 1.	Výsledek hospodaření běžného účetního období /+ -/		84	21 390	15 087
A. V. 2.	Rozhodnuto o zálohách na výplatu podílu na zisku /-/		124		
B.	Cizí zdroje	Součet B.I. až B.IV.	85	28 387	29 438
B. I.	Rezervy	Součet I.1. až I.4.	86		
B. I. 1.	Rezervy podle zvláštních předpisů		87		
2.	Rezerva na důchody a podobné závazky		88		
3.	Rezerva na daň z příjmů		89		
4.	Ostatní rezervy		90		
B. II.	Dlouhodobé závazky	Součet II.1. až II.10.	91	128	81
B. II. 1.	Závazky z obchodních vztahů		92		
2.	Závazky – ovládaná nebo ovládající osoba		93		
3.	Závazky - podstatný vliv		94		
4.	Závazky ke společníkům		95		
5.	Dlouhodobé přijaté zálohy		96		



Označení	PASIVA	čís. řád.	Stav v běžném účetním období	Stav v minulém účetním období
a	b	c	5	6
6.	Vydané dluhopisy	97		
7.	Dlouhodobé směnky k úhradě	98		
8.	Dohadné účty pasivní	99		
9.	Jiné závazky	100		
10.	Odložený daňový závazek	101	128	81
B. III.	Krátkodobé závazky	Součet III.1. až III.11.	28 259	29 357
B. III. 1.	Závazky z obchodních vztahů	103	13 905	18 656
2.	Závazky – ovládaná nebo ovládající osoba	104		
3.	Závazky - podstatný vliv	105		
4.	Závazky ke společníkům	106	265	151
5.	Závazky k zaměstnancům	107	725	572
6.	Závazky ze sociálního zabezpečení a zdravotního pojištění	108	561	430
7.	Stát - daňové závazky a dotace	109	2 467	3 462
8.	Krátkodobé přijaté zálohy	110	5 848	3 166
9.	Vydané dluhopisy	111		
10.	Dohadné účty pasivní	112	4 481	2 913
11.	Jiné závazky	113	7	7
B. IV.	Bankovní úvěry a výpomoci	Součet IV.1. až IV.3.		
B. IV. 1.	Bankovní úvěry dlouhodobé	115		
2.	Krátkodobé bankovní úvěry	116		
3.	Krátkodobé finanční výpomoci	117		
C. I.	Časové rozlišení	Součet I.1. až I.2.	229	215
C. I. 1.	Výdaje příštích období	119	105	215
2.	Výnosy příštích období	120	124	

Sestaveno dne: 28.06.2016		Podpisový záznam statutárního orgánu účetní jednotky nebo podpisový vzor fyzické osoby, která je účetní jednotkou	
Právní forma účetní jednotky	Předmět podnikání projektování elektrických zařízení, výroba, instalace a opravy el. strojů	Pozn.:	



VÝKAZ ZISKU A ZTRÁTY v plném rozsahu

ke dni **31.12.2015**
(v celých tisících Kč)

Účetní jednotka doručí účetní závěrku současně s doručením daňového přiznání za daň z příjmů

1 x příslušnému finančnímu úřadu

Rok	Měsíc	IČ
2015		63472651

Obchodní firma nebo jiný název účetní jednotky

AISE, s.r.o.

Sídlo nebo bydliště účetní jednotky a místo podnikání liší-li se od bydliště

Pekárenská, Příluky 400
Zlín
760 01

Označení a	TEXT b	číslo řádku c	Skutečnost v účetním období	
			běžném 1	minulém 2
I.	Tržby za prodej zboží	1	133	71
A.	Náklady vynaložené na prodané zboží	2	121	68
+	Obchodní marže I. - A.	3	12	3
II.	Výkony Součet II.1. až II.3.	4	155 173	115 801
II. 1.	Tržby za prodej vlastních výrobků a služeb	5	154 177	124 082
2.	Změna stavu zásob vlastní činnosti	6	996	-8 281
3.	Aktivace	7		
B.	Výkonová spotřeba Součet B.1. až B.2.	8	106 598	78 727
B. 1.	Spotřeba materiálu a energie	9	47 417	21 572
2.	Služby	10	59 181	57 155
+	Přidaná hodnota I. - A. + II. - B.	11	48 587	37 077
C.	Osobní náklady Součet C.1. až C.4.	12	21 279	16 597
C. 1.	Mzdové náklady	13	15 491	12 081
2.	Odměny členům orgánů obchodní korporace	14	120	120
3.	Náklady na sociální zabezpečení a zdravotní pojištění	15	5 474	4 228
4.	Sociální náklady	16	194	168
D.	Daně a poplatky	17	81	58
E.	Odpisy dlouhodobého nehmotného a hmotného majetku	18	1 025	1 297
III.	Tržby z prodeje dlouhodobého majetku a materiálu Součet III.1. až III.2.	19	827	34
III. 1.	Tržby z prodeje dlouhodobého majetku	20	826	
2.	Tržby z prodeje materiálu	21	1	34
F.	Zůstatková cena prodaného dlouhodobého majetku a materiálu Součet F.1. až F.2.	22	221	
F. 1.	Zůstatková cena prodaného dlouhodobého majetku	23	221	
2.	Prodaný materiál	24		
G.	Změna stavu rezerv a opravných položek v provozní oblasti a komplexních nákladů příštích období	25	-1	47
IV.	Ostatní provozní výnosy	26	153	66
H.	Ostatní provozní náklady	27	343	385
V.	Převod provozních výnosů	28		
I.	Převod provozních nákladů	29		
*	Provozní výsledek hospodaření rozdíl výnosů a nákladů římská I. až písmeno I.	30	26 619	18 793



Označení a	TEXT b	Číslo řádku c	Skutečnost v účetním období		
			běžném 1	minulém 2	
VI.	Tržby z prodeje cenných papírů a podílů	31			
J.	Prodané cenné papíry a podíly	32			
VII.	Výnosy z dlouhodobého finančního majetku	Součet VII.1. až VII.3.	33		
VII. 1.	Výnosy z podílů v ovládaných osobách a v účetních jednotkách pod podstatným vlivem		34		
2.	Výnosy z ostatních dlouhodobých cenných papírů a podílů		35		
3.	Výnosy z ostatního dlouhodobého finančního majetku		36		
VIII.	Výnosy z krátkodobého finančního majetku		37		
K.	Náklady z finančního majetku		38		
IX.	Výnosy z přecenění cenných papírů a derivátů		39		
L.	Náklady z přecenění cenných papírů a derivátů		40		
M.	Změna stavu rezerv a opravných položek ve finanční oblasti		41		
X.	Výnosové úroky		2	18	
N.	Nákladové úroky			1	
XI.	Ostatní finanční výnosy		261	529	
O.	Ostatní finanční náklady		462	686	
XII.	Převod finančních výnosů		46		
P.	Převod finančních nákladů		47		
*	Finanční výsledek hospodaření	Rozdíl výnosů a nákladů římská VI, až písmeno P. Součet Q.1. až Q.2.	48	-199	-140
Q.	Daň z příjmů za běžnou činnost		49	5 030	3 566
Q. 1.	-splatná		50	4 983	3 485
2.	-odložená		51	47	81
**	Výsledek hospodaření za běžnou činnost		52	21 390	15 087
XIII.	Mimořádné výnosy		53		
R.	Mimořádné náklady		54		
S.	Daň z příjmů z mimořádné činnosti	Součet S.1. až S.2.	55		
S. 1.	-splatná		56		
2.	-odložená		57		
*	Mimořádný výsledek hospodaření	XIII. - R. - S.	58		
T.	Převod podílu na výsledku hospodaření společníkům (+/-)		59		
***	Výsledek hospodaření za účetní období (+/-)	výsledek hospodaření za běžnou činnost + mimořádný výsledek hospodaření - T.	60	21 390	15 087
****	Výsledek hospodaření před zdaněním	provozní výsl. hosp. + finanční výsl. hosp. + XIII. - R.	61	26 420	18 653



Sestaveno dne: 28.06.2016		Podpisový záznam statutárního orgánu účetní jednotky nebo podpisový vzor fyzické osoby, která je účetní jednotkou	
Právní forma účetní jednotky	Předmět podnikání projektování elektrických zařízení, výroba, instalace a opravy el. strojů	Pozn.:	

Příloha k účetní závěrce za rok 2015

1. Obecné údaje

1.1. Popis účetní jednotky

- 1.1.1. **Obchodní firma:** AISE, s. r. o.
- 1.1.2. **Sídlo:** Pekárenská 400, Příluky, 760 01 Zlín
- 1.1.3. **IČ:** 63472651
- 1.1.4. **Právní forma účetní jednotky:** společnost s ručením omezeným
- 1.1.5. **Předmět podnikání:**
- projektová činnost ve výstavbě
 - provádění staveb, jejich změn a odstraňování
 - výroba, instalace, opravy elektrických strojů a přístrojů, elektronických a telekomunikačních zařízení
 - výroba, obchod a služby neuvedené v přílohách 1 až 3 živnostenského zákona
 - montáž, opravy, revize a zkoušky elektrických zařízení

1.1.6. **Rozvahový den:** 31. 12. 2015

1.1.7. **Datum vzniku společnosti:** 25. 7. 1995

1.1.8. **Fyzické a právnické osoby s rozhodujícím vlivem:**

Jméno fyzické osoby, název právnické osoby (společník)	Sídlo, bydliště	Běžné účetní období		Minulé účetní období	
		vklad	tj. %	vklad	tj. %
EP Energy, a.s.	Příkop 843/4, 602 00 Brno	400	80	400	80

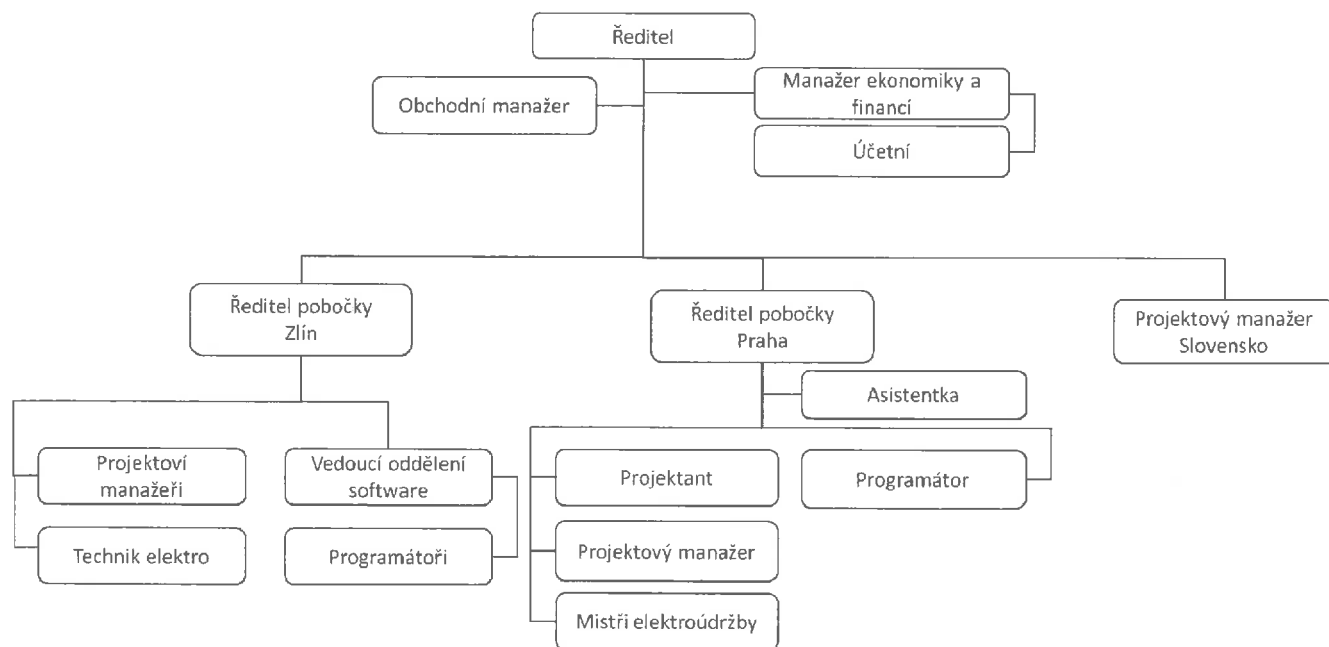
1.1.9. **Fyzické a právnické osoby s podstatným vlivem:** ---

1.1.10. **Popis změn a dodatků provedených v uplynulém účetním období v obchodním rejstříku:** v roce 2015 byla pouze upřesněna adresa sídla společnosti.

1.2. Organizační struktura účetní jednotky a její zásadní změny v uplynulém účetním období:

K zásadní změně organizační struktury nedošlo.





1.3. Statutární orgán:

Jméno	Funkce
Ing. František Urbaník	jednatel
Ing. David Onderek	jednatel

1.4. Obchodní firmy, v nichž má účetní jednotka podstatný vliv nebo rozhodující vliv: nejsou.

1.5. Uzavřené ovládací smlouvy, organizační složka na Slovensku:

Dne 19. 9. 2007 vznikla organizační složka na Slovensku.

Sídlo: Pribinova 25, 811 09 Bratislava, IČ: 36 835 129, DIČ: SK2022451222, zapsáno v obchodnom registru Okresného soudu Bratislava, oddiel Po, vložka číslo 1512/B. V roce 2014 nedošlo k žádné změně v zápisu v Obchodnom registre.

Od července 2012 je společnost evidována jako polský plátce DPH s DIČ PL5263088325.

1.6. Zaměstnanci společnosti, osobní náklady:

Zaměstnanci:	Běžné účetní období	Minulé účetní období
Průměrný přepočtený počet zaměstnanců	28	24
z toho členů řídicích orgánů (vedení společnosti)	3	3
Mzdové náklady celkem	15611	12 201
z toho členů řídicích orgánů (vedení společnosti)	4 328	2 631
Sociální a zdravotní pojištění celkem	5474	4 228
z toho členů řídicích orgánů (vedení společnosti)	1 471	911
Ostatní sociální náklady	194	168
z toho členů řídicích orgánů (vedení společnosti)	24	24
Celkem osobní náklady	21279	16 597



1.7. Půjčky, úvěry osobám, které jsou statutárním orgánem: nebyly poskytnuty

Ostatní plnění	Běžné účetní období	Minulé účetní období
Půjčka poskytnuta zaměstnanci	450	200

2. Účetní metody a obecné účetní zásady

2.1. Informace o aplikaci obecných účetních zásad

Účetní jednotka plně respektuje obecné účetní zásady, zásadu účtování ve věcné a časové souvislosti, zásadu opatrnosti a předpoklad účetní jednotky pokračovat ve svých aktivitách.

Údaje v této účetní závěrce jsou vyjádřeny v korunách českých (Kč) v tisících.

2.2. Dlouhodobý hmotný a nehmotný majetek

2.2.1. Vymezení dlouhodobého hmotného a nehmotného majetku

Dlouhodobým hmotným majetkem se rozumí majetek, jehož doba použitelnosti je delší než jeden rok a jehož ocenění je vyšší než 40.000,- Kč.

Drobný hmotný majetek do 40.000,- Kč včetně je na základě rozhodnutí vedení společnosti veden v operativní evidenci a je účtován do nákladů společnosti na účet 501002 – DDHM.

Dlouhodobým nehmotným majetkem se rozumí majetek, jehož doba použitelnosti je delší než jeden rok a jehož ocenění je vyšší než 60.000,- Kč.

Drobný dlouhodobý nehmotný majetek do 60.000,- Kč (software) je veden v operativní evidenci a je účtován do nákladů společnosti na účet 518300 – software.

2.2.2. Ocenění dlouhodobého hmotného a nehmotného majetku

Majetek je oceněn pořizovacími cenami. Účetní jednotka nevytvořila vlastní činností žádný dlouhodobý nehmotný a hmotný majetek.

V běžném účetním období nedošlo v účetní jednotce oproti předcházejícímu období ke změnám v účetní metodice.

2.2.3. Opravné položky

Opravné položky k majetku nebyly tvořeny.

2.2.4. Odepisování

Majetek, který byl pořízen do r. 2012, je odepisován tak, že účetní odpisy jsou shodné s daňovými (pokračuje se ve stejném systému jako v předešlých letech). Od roku 2013 jsou nově pořízené předměty odepisovány účetně rovnoměrně počínaje měsícem zařazení do používání. Účetní odpisy jsou stanoveny na základě životnosti (zařazení do odpisových skupin). Rozdíl účetních a daňových odpisů je vyčíslen v daňovém přiznání.

Daňové odpisy jsou stanovené zrychlené dle zatřídění majetku do odpisových skupin. Společnost vlastní majetek v 1. a 2. odpis. skupině. Ke každému DHM je vedena inventární karta.

Odpisování software se provádí měsíčně v souladu s ustanovením § 32a zákona č. 586/1992 Sb. o daních z příjmů (tj. 36 měsíců). Účetní odpisy jsou shodné s daňovými.

2.3. Finanční majetek

K datu závěrky účetní jednotka nemá ve svém vlastnictví cenné papíry a majetkové účasti.



2.4. Zásoby

2.4.1. Ocenění a účtování zásob

Materiál je účtován v pořizovacích cenách. Pořizovací cena zahrnuje cenu pořízení, celní poplatky, dopravné apod. Účtování materiálu je metodou B. Vedlejší náklady na pořízení jsou vedeny na samostatném účtu a 1x ročně se rozpouštějí do nákladů.

Nedokončená výroba je oceňována v cenách, které zahrnují cenu materiálu, přímé mzdy a související zdravotní a sociální pojištění, cestovné a ubytování.

V běžném účetním období nedošlo v účetní jednotce oproti předcházejícímu období ke změnám v účetní metodice.

2.4.2. Opravné položky k zásobám

Opravné položky k zásobám nebyly tvořeny.

2.5. Opravné položky k majetku

– pohledávky

Opravné položky k pohledávkám jsou tvořeny v souladu se zákonem o rezervách. Jiné opravné položky tvořeny nejsou.

Celkový přehled Opravné položky k:	Zůstatek k 1. 1.		Tvorba		Zúčtování		Zůstatek k 31. 12.	
	běžné období	minulé období	běžné období	minulé období	běžné období	minulé období	běžné období	minulé období
Pohledávkám	1 415	1 368	-	47	1	-	1 414	1 415
Celkem	1 415	1 368	-	47	1	-	1 414	1 415

2.6. Přepočet údajů cizí měny na českou měnu

V případě údajů na účetních dokladech uvedených v cizí měně používá účetní jednotka pro přepočet cizí měny na českou denní kurzy vyhlášené ČNB dnem stanoveným zákonem o účetnictví dle druhů jednotlivých uskutečněných účetních případů.

2.7. Účtování organizační složky

Doklady vystavené na slovenskou organizační složku se zpracovávají dle slovenských zákonů externím dodavatelem EP ENERGY TRADING a.s. organizační složka, IČ: 2022260251. Účetní jednotka v České republice eviduje tyto doklady v samostatném středisku v Kč - používá se denní kurz ČNB.

3. Doplnující údaje k rozvaze účetní metody a obecné účetní zásady

3.1. Dlouhodobý hmotný a nehmotný majetek

Pořizovací cena dlouhodobého hmotného majetku (DHM)

Dlouhodobý hmotný majetek	Zůstatek k 1. 1.		Přírůstky		Úbytky		Zůstatek k 31. 12.	
	běžné období	minulé období	běžné období	minulé období	běžné období	minulé období	běžné období	minulé období
Samostatné movité věci	6179	5776	825	403	1735	-	5269	6179
Celkem	6179	5776	825	403	1735	-	5269	6179



Oprávky dlouhodobého hmotného majetku (DHM)

Oprávky	Zůstatek k 1. 1.		Přírůstky		Úbytky		Zůstatek k 31. 12.	
	běžné období	minulé období	běžné období	minulé období	běžné období	minulé období	běžné období	minulé období
Samostatné movité věci	3559	2239	1179	1230	1736	0	3002	3559
Celkem	3559	2239	1179	1230	1736	0	3002	3559

Zůstatková hodnota dlouhodobého hmotného majetku (DHM)

Zůstatková hodnota	Zůstatek k 1. 1.		Zůstatek k 31. 12.	
	běžné období	minulé období	běžné období	minulé období
Samostatné movité věci	2620	3447	2267	2620
Celkem	2620	3447	2267	2620

3.2. Dlouhodobý nehmotný majetek

Pořizovací cena dlouhodobého nehmotného majetku (DNM)

Pořizovací cen	Zůstatek k 1. 1.		Přírůstky		Úbytky		Zůstatek k 31. 12.	
	běžné období	minulé období	běžné období	minulé období	běžné období	minulé období	běžné období	minulé období
Software	544	544	-	-	-	-	544	544
Celkem	544	544	-	-	-	-	544	544

Oprávky dlouhodobého nehmotného majetku (DNM)

Oprávky	Zůstatek k 1. 1.		Přírůstky		Úbytky		Zůstatek k 31. 12.	
	běžné období	minulé období	běžné období	minulé období	běžné období	minulé období	běžné období	minulé období
Software	416	350	67	66	-	-	483	416
Celkem	416	350	67	66	-	-	483	416

Zůstatková hodnota dlouhodobého nehmotného majetku (DNM)

Zůstatková hodnota	Zůstatek k 1. 1.		Zůstatek k 31. 12.	
	běžné období	minulé období	běžné období	minulé období
Software	128	194	61	128
Celkem	128	194	61	128

3.3. Rozpis hmotného majetku zatíženého zástavním právem

Obchodní společnost nemá k datu uzávěrky hmotný majetek zatížený zástavním právem.

3.4. Majetek najatý formou finančního leasingu

K datu účetní závěrky nemá společnost uzavřenu žádnou smlouvu o finančním pronájmu s následnou koupí najaté věci.

Operativní nájem – společnost v roce 2015 uzavřela se společností ARVAL CZ s.r.o. nájemní smlouvu na 13 osobních automobilů.



3.5. Rozpis přijatých dotací na dlouhodobý majetek: nebyly přijaty

3.6. Drobný majetek neuvedený v rozvaze

Jde o majetek vedený v operativních evidencích.

Běžné období		Minulé období	
Název majetku	Pořizovací cena	Název majetku	Pořizovací cena
Hmotný	4 016	Hmotný	3 470
Nehmotný	361	Nehmotný	254

3.7. Pohledávky a závazky dle splatnosti

3.7.1. Pohledávky z obchodního styku

	Běžné období	Minulé období
Do splatnosti	44 288	41 963
30 dnů po splatnosti	561	1 852
31 - 90	681	2 308
91-180	12	340
181 a výše	2 029	4 097
Celkem	47 572	50 560

Z toho zádržné: 5.429 tis. Kč.

3.7.2. Pohledávky za účetními jednotkami v konsolidačním celku k 31. 12.

Běžné období	Minulé období
33 960	27 597

3.7.3. Závazky z obchodního styku

	Běžné období	Minulé období
Do splatnosti	13 285	15 367
30 dnů po splatnosti	281	1 624
31 - 90	-	1 165
91- 180	339	--
181- 360	-	500
361 a výše	-	--
Celkem	13 905	18 656

3.7.4. Závazky za účetními jednotkami v konsolidačním celku

Běžné období	Minulé období
144	3 839

3.8. Pohledávky a závazky, které mají dobu splatnosti delší než pět let

Společnost neeviduje pohledávky a závazky s dobou splatnosti delší jak 5 let.

3.9. Splatné závazky pojistného na sociální zabezpečení a příspěvku na státní politiku zaměstnanosti, splatné závazky veřejného zdravotního pojištění a evidované daňové nedoplatky u místně příslušných finančních orgánů

Výše uvedené závazky nejsou a ani v minulém období nebyly.

3.10. Odložená daň

Odložený daňový závazek byl vyčíslen z rozdílu zůstatkových účetních a daňových cen a k 31.12.2015 činí 128 tis. Kč.



3.11. Rezervy - nebyly tvořeny

3.12. Rozpis úvěrů

K datu účetní závěrky společnost nemá úvěry.

3.13. Přehled majetku s výrazně rozdílným tržním a účetním ohodnocením - není

3.14. Závazky neuvedené v účetnictví, a na které není vytvořena rezerva: není a ani v roce 2014 nebyly.

4. Doplnující údaje k Výkazu zisku a ztráty účetní metody a obecné účetní zásady

4.1. Doměrky za minulá léta zaúčtovaná v nákladech běžného období: nejsou a ani v roce 2014 nebyly.

4.2. Rozpis přijatých dotací na provozní účely:

Dotace z Úřadu práce na zřízení pracovního místa: 72.000,- Kč

4.3. Výnosy z běžné činnosti

	Běžné období			Minulé období		
	Celkem	Tuzemsko	Zahraníčí	Celkem	Tuzemsko	Zahraníčí
Tržby z prodeje služeb	154 177	150 997	3 180	124 082	87 323	36 759
Tržby za zboží	133	39	94	71	71	-
Tržby za prodeje majetku a materiálů	827	827	-	34	34	-
Ostatní provozní výnosy	153	153	-	67	67	-
Celkem	155 290	152 016	3 274	124 254	87 495	36 759

4.4. Výdaje vynaložené v průběhu účetního období na výzkum a vývoj

Výdaje na výzkum v roce 2015 činily 112 tis. Kč a týkaly se celkem 11 projektů.

5. Významné události po datu účetní závěrky

Finanční úřad pro Zlínský kraj v roce 2015 zahájil daňovou kontrolu na dani z přidané hodnoty za zdaňovací období květen až červenec 2015. Ke dni zpracování přílohy k účetní závěrce nebyla tato daňová kontrola ukončena.

6. Základní kapitál, emitované akcie, dluhopisy, podíly

6.1. Zvýšení nebo snížení vlastního kapitálu

	Běžné období	Minulé období
Základní kapitál	500	500
Zákonný rezervní fond	-	-
Statutární fondy	-	-
Ostatní fondy	-	-
Nerozdělený zisk minulých let	27 892	24 905
Neuhrazená ztráta minulých let	-	-
Hospodářský výsledek běžného období	21390	15 087
Vlastní kapitál celkem	49782	40 492

6.2. Emise – nejsou a ani v roce 2014 nebyly.

Zlín, 28. 6 .2016

Zpracovala:

Jana Zlínská

Podpis statutárního orgánu účetní jednotky:

Ing. František Urbaník



Zpráva o vztazích
zpracovaná ve smyslu ustanovení § 82 zákona č. 90/2012 Sb.,
o obchodních společnostech a družstvech (zákon o obchodních korporacích)

Společnost AISE, s. r. o., se sídlem Zlín, Pekárenská 400, PSČ 760 01, IČ 63472651, zapsaná v obchodním rejstříku, oddíl C, vložka 20122 vedená u Krajského soudu v Brně (dále jen „zpracovatel“ nebo „Společnost“), je součástí podnikatelského seskupení, ve kterém existují následující vztahy mezi zpracovatelem a ovládacími osobami a dále mezi zpracovatelem a osobami ovládanými stejnými ovládacími osobami (dále jen „propojené osoby“).

Tato zpráva o vztazích mezi níže uvedenými osobami byla vypracována v souladu s ustanovením § 82 zákona č. 90/2012 Sb., o obchodních korporacích, za účetní období roku 2015 (dále jen „účetní období“) jednatelem společnosti.

A. Struktura vztahů mezi společností jako osobou ovládanou a jí ovládací osobou (osobami) a mezi společností jako ovládanou osobou a osobami ovládanými stejnou ovládací osobou

Struktura vztahů je uvedena ve schématu struktury ovládacích vztahů, které je nedílnou součástí této Zprávy jako její Příloha 1.

Ovládací osoba

Ovládací osoba: EP Energy, a.s.

Se sídlem: Příkop 843/4, Zábrdovice, 602 00 Brno

Zapsaná v obchodním rejstříku vedeném Krajským soudem v Brně, oddíl B, vložka 6278

IČ: 29259428

Tato společnost byla v roce 2015 ovládací osobou na základě přímého disponování 80 % hlasovacích práv Společnosti.

Ovládací osoba: CE Energy, a.s.

Se sídlem: Příkop 843/4, Zábrdovice, 602 00 Brno

Zapsaná v obchodním rejstříku vedeném Krajským soudem v Brně, oddíl B, vložka 6989

IČ: 02413507

Tato společnost byla v roce 2015 ovládací osobou na základě přímého disponování 100 % hlasovacích práv EP Energy, a.s.

Ovládací osoba: Energetický a průmyslový holding, a.s.

Se sídlem: Příkop 843/4, Zábrdovice, 602 00 Brno

Zapsaná v obchodním rejstříku vedeném Krajským soudem v Brně, oddíl B, vložka 5924

IČ: 28356250

Tato společnost byla v roce 2015 ovládací osobou na základě přímého disponování 100 % hlasovacích práv CE Energy, a.s.

Ovládaná osoba

Ovládanou osobou je zpracovatel, tj. společnost AISE, s. r. o., se sídlem Pekárenská 400, Příluky, 760 01 Zlín, IČ 63472651.

V období od 1. ledna 2015 do 31. prosince 2015 společnost AISE, s. r. o., neovládala žádnou osobu.

B. Úloha společnosti jako ovládané osoby ve struktuře vztahů podle předchozího bodu

Úlohou společnosti je výkon podnikatelské činnosti podle předmětu podnikání zapsaného ve veřejném rejstříku, výkon další činnosti, k němuž má společnost oprávnění, a správa majetku společnosti.

C. Způsob a prostředky ovládnutí

Ovládnutí společnosti je realizováno prostřednictvím hlasování resp. výkonu hlasovacích práv na valné hromadě.

D. Přehled jednání učiněných v roce 2015, která byla učiněna na popud nebo v zájmu ovládací osoby nebo jí ovládaných osob, pokud se takovéto jednání týkalo majetku, který přesahuje 10% vlastního kapitálu ovládané osoby zjištěného podle poslední účetní závěrky

V roce 2015 nebylo na popud nebo v zájmu ovládací osoby učiněno žádné jednání týkající se majetku přesahujícího 10% vlastního kapitálu společnosti.



E. Přehled vzájemných smluv mezi společností a osobou ovládající nebo mezi osobami ovládanými

Společnost měla v průběhu roku 2015 uzavřené smluvní vztahy s níže uvedenými společnostmi, ve kterých je EP Energy, a. s., přímo nebo nepřímo ovládající osobou (propojené osoby):

Se společností EP Energy, a. s., IČ: 29259428, se sídlem Brno, Příkop 843/4, PSČ 602 00 (dodavatel služby):

- dohoda o společném postupu v otázkách účetnictví a výkaznictví ze dne 28. 11. 2012
- dohoda o společném postupu ze dne 24. 11. 2014 na zajištění ověření účetní závěrky dle IFRS auditorem.

Se společností EP ENERGY TRADING, a.s. organizační složka, IČ: 2022260251, se sídlem Bratislava, Pribinova 25, PSČ 811 09, Slovenská republika (dodavatel služby):

- smlouva o vedení účetnictví ze dne 1. 1. 2013 na zpracování účetnictví AISE, s.r.o., organizační složky, na Slovensku.

Se společností Pražská teplárenská, a. s., IČ: 45273600, se sídlem Praha 7, Partyzánská 1/7, PSČ 170 00 (objednatel):

- smlouva o vzdáleném přístupu do PC sítě PT ze dne 20. 3. 2012
- rámcová smlouva o dodávce servisních prací včetně dodatků ze dne 12. 12. 2013
- rámcové smlouvy o dodávce servisních prací včetně dodatků ze dne 19. 12. 2013
- rámcová smlouva o dodávce servisních prací včetně dodatků ze dne 1. 5. 2015
- rámcová smlouva o dodávce servisních prací v Teplárně Malešice ze dne 8. 7. 2015
- rámcová smlouva o dodávce servisních prací ze dne 21. 9. 2015
- smlouva o dílo na zpracování energetického auditu budov a energetického hospodářství ze dne 4. 12. 2015
- objednávka na poimplementační a servisní podporu systému Kometa ze dne 30. 3. 2015
- objednávka na vypracování realizační projektové dokumentace pro akci "Úprava skupiny čerpadel v EGC 52 Skalka, Praha 10" ze dne 27. 2. 2015
- smlouva o dílo na obnovu řídicího systému VS Praha Krč ze dne 10. 7. 2015
- objednávka na zajištění projektové přípravy pro výměnu stávajících oběhových čerpadel ze dne 16. 7. 2015
- smlouva o dílo na zhotovení realizační projektové dokumentace na akci "Dálkové řízení zdroje Krč z teplárny Michle" ze dne 11. 7. 2014
- smlouva o dílo na vyhotovení projektové dokumentace ze dne 2. 9. 2015
- objednávka na zřízení měřeného odběrného místa s dálkovým odečtem v Teplárně Malešice ze dne 5. 3. 2015
- objednávka na zajištění protipožárního tmelení ze dne 26. 2. 2015
- smlouva o dílo za realizaci díla "Úprava měření el. spotřeby na rozvodně v provozu Třeboradice" ze dne 15. 9. 2015
- objednávka na komponenty Siemens ze dne 18. 11. 2015
- smlouva o dílo na dálkové řízení zdroje Krč z teplárny Michle ze dne 21. 9. 2015
- smlouva o dílo na plnění akce "Obnova řídicího systému ČS teplárny Michle" ze dne 5. 5. 2015

Se společností Pražská teplárenská LPZ, a.s., IČ: 03669564, se sídlem Praha 7, Partyzánská 1/7, PSČ 170 00 (objednatel):

- rámcové smlouvy o dodávce servisních prací ze dne 1. 5. 2015, ze dne 1. 5. 2015, ze dne 27. 10. 2015
- smlouva o dílo na zpracování energetického auditu budov a energetického hospodářství ze dne 4. 12. 2015
- objednávka na vypracování dokumentace pro provedení stavby "Odvětrání parovodního kanálu pod stanicí metra Dejvická" - část elektro ze dne 3. 3. 2016

Se společností PT měření, a.s., IČ: 04002385, se sídlem Střelnická 2221/50, Libeň, 182 00 Praha 8 (objednatel):

- smlouva o dílo na zpracování energetického auditu budov a energetického hospodářství ze dne 4. 12. 2015
- objednávky na elektromontážní práce ze dne 29. 10. 2015, 6. 11. 2015, 21. 1. 2016, 18. 4. 2016

Se společností Teplo Neratovice, spol. s r.o., IČ: 49827316, se sídlem Neratovice, Školní 162, PSČ 277 11 (objednatel):

- smlouva o dílo na zpracování energetického auditu budov a energetického hospodářství ze dne 4. 12. 2015
- objednávka na elektromontážní práce ze dne 10. 2. 2016

Se společností TERMONTA PRAHA a. s., IČ: 47116234, se sídlem Praha 10, Třebohostická 46/11, PSČ 100 00 (objednatel, pokud není uvedeno jinak):

- nájemní smlouva ze dne 18. 12. 2013 a její dodatek ze dne 1. 4. 2014 na pronájem nebytových prostor společnosti AISE, s.r.o. (AISE jako nájemce)
- objednávky ze dne 3. 11. 2014, 11. 11. 2014, 20. 11. 2014, 1. 12. 2014, 12. 1. 2015, 15. 1. 2015, 21. 1. 2015, 22. 1. 2015, 26. 1. 2015, 2. 2. 2015, 12. 2. 2015, 19. 2. 2015, 20. 2. 2015, 24. 2. 2015, 13. 3. 2015, 24. 3. 2015, 30. 3. 2015, 2. 4. 2015, 13. 4. 2015, 16. 4. 2015, 23. 4. 2015, 27. 4. 2015, 5. 5. 2015, 7. 5. 2015, 18. 5. 2015, 27. 5. 2015, 28. 5. 2015, 29. 5. 2015, 1. 6. 2015, 2. 6. 2015, 3. 6. 2015, 4. 6. 2015, 15. 6. 2015, 16. 6. 2015, 22. 6. 2015, 23. 6. 2015, 2. 7. 2015, 3. 7. 2015, 7. 7. 2015, 13. 7. 2015, 15. 7. 2015, 17. 7. 2015, 5. 8. 2015, 6. 8. 2015, 11. 8. 2015, 13. 8. 2015, 2. 9. 2015, 16. 9. 2015, 21. 9. 2015, 22. 9. 2015, 25. 9. 2015, 2. 10. 2015, 5. 10. 2015, 12. 10. 2015, 20. 10. 2015, 2. 11. 2015, 4. 11. 2015, 9. 11. 2015, 11. 11. 2015, 13. 11. 2015, 19. 11. 2015, 25. 11. 2015, 27. 11. 2015, 30. 11. 2015, 2. 12. 2015, 4. 12. 2015, 9. 12. 2015 na dodávku a montáž systému měření a regulace včetně projektových prací, souvisejících elektroinstalačních prací
- rámcová smlouva o dodávce servisních prací ze dne 3. 11. 2014.

Se společností Energotrans SERVIS, a.s., IČ: 29352797 se sídlem Partyzánská 1/7, Holešovice, 170 00 Praha 7 (objednatel):

- smlouva o dílo na obnovu ŘS ČS Výtopny Třeboradice ze dne 7. 5. 2015
- smlouva o dílo na zpracování energetického auditu budov a energetického hospodářství ze dne 4. 12. 2015
- smlouva o dílo na obnovu ŘS PT soustavy v části ETS ze dne 15. 5. 2014



Se společností Alternative Energy, s. r. o., IČ: 36822604, se sídlem Pribinova 25 , 811 09 Bratislava, Slovenská republika (objednatel):

- objednávky ze dne 12. 2. 2015, 17. 3. 2015, 19. 11. 2015 na dodávku prvků Siemens.

Se společností eustream, a.s. , IČ: 35 910 712, se sídlem Votrubova 11/A, 821 09 Bratislava, Slovenská republika (objednatel):

- smlouva o dílo na rekonstrukci osvětlení ze dne 25. 11. 2014
- smlouva o externím připojení ze dne 17. 12. 2014

Se společností Elektrárny Opatovice, a. s., IČ: 28800621 , se sídlem Opatovice nad Labem - Pardubice 2, PSČ 532 13 (objednatel):

- smlouva ze dne 8. 12. 2014 na zprovoznění komunikace elektroměru mezi EOP a elektrárnou Buschhaus

F. Posouzení toho, zda vznikla ovládané osobě újma

Ovládané osobě z uzavřených smluv nebo učiněných či přijatých opatření za účetní období 2015 nevznikla újma. Z toho důvodu nedochází ani k posouzení jejího vyrovnání.

G. Zhodnocení výhod a nevýhod plynoucích ze vztahů mezi ovládající osobou a osobou ovládanou a mezi ovládanou osobou a osobami ovládanými stejnými ovládající osobou podle § 82 odst. 4 zákona o obchodních korporacích

Vztahy mezi společností jako osobou ovládanou a jí ovládající osobou (osobami) a mezi společností jako ovládanou osobou a osobami ovládanými stejnou ovládající osobou lze označit jako vzájemně výhodné a využívající vnitřních synergií silného a diverzifikovaného podnikatelského seskupení k prospěchu a zisku jeho členů. Z tohoto důvodu pro společnost převládají výhody začlenění do popsaného uskupení nad nevýhodami tohoto začlenění. Nebyla identifikována závažnější rizika plynoucí ze začlenění společnosti do struktury ovládacích vztahů popsaných v této zprávě.

Zpracování zprávy o vztazích za rok 2015 ke dni 31. prosince 2015 bylo zajištěno jednatelem společnosti dne 28. března 2016.

Ing. David Onderek
jednatel společnosti
AISE, s. r. o.

Ing. František Urbaník
jednatel společnosti
AISE, s. r. o.



Příloha

Struktura vztahů mezi společností jako osobou ovládanou a jí ovládající osobou (osobami) a mezi společností jako ovládanou osobou a osobami ovládanými stejnou ovládající osobou

Energetický a průmyslový holding, a.s.
EP Investments Advisors, s.r.o.
EP Auto, s.r.o.
EP Fleet, k.s.
EP United Kingdom, s.r.o. (dříve EPI Invest, s.r.o.)
EP UK Investments Ltd
Eggborough Holdco 2 S.à r.l.
Eggborough Power Ltd
Energy Scanner Ltd
EP Commodities, a.s.
WOOGEL LIMITED
DCR INVESTMENT a.s. (dříve EPH Financing I, a.s.)
Mining Services and Engineering Sp. z o.o.
Przedsiębiorstwo Górnicze Silesia
Sedilas Enterprises limited
Czech Gas Holding Investment B.V.
NAFTA a.s.
Nafta Exploration s.r.o.
Karotáž a cementace, s. r. o.
AUTOKAC s.r.o. - v likvidaci
AG Banka, a. s. v konkurze
POZAGAS a.s.
NAFTA Services, s.r.o.
NAFTA International B.V.
EPH Financing SK, a. s.
EPH Financing CZ, a. s.
EP Coal Trading, a.s. (dříve EP Coal a. s.)
EPH Gas Holding B.V.
Seattle Holding B.V.
Slovak Gas Holding B.V.
SPP Infrastructure, a.s.
eustream, a.s.
Central European Gas HUB AG
eastring B.V.
SPP – distribúcia, a.s.
Plynárenská metrológia, s. r. o.
SPP – distribúcia Servis, s.r.o.
NAFTA a.s.
Nafta Exploration s.r.o.
Karotáž a cementace, s. r. o.
AUTOKAC s.r.o. - v likvidaci
AG Banka, a. s. v konkurze
POZAGAS a.s.
NAFTA Services, s.r.o.
NAFTA International B.V.
GEOTERM KOŠICE, a.s.



SPP Storage, s.r.o.
SPP Bohemia a.s. v likvidaci
SPP Servis, a.s. v likvidácii
POZAGAS a.s.
SLOVGEOTERM a.s.
GEOTERM KOŠICE, a.s.
GALANTATERM spol. s r.o.
GALANTATERM spol. s r.o.
SPP Infrastructure Financing B.V.
Nadácia EPH
Czech Gas Holding N.V.
EP Produzione S.p.A.
Fiume Santo S.p.A.
Sunshine 1 S.r.l.
EP Produzione Centrale Livorno Ferraris S.p.A.
Centro Energia Ferrara S.p.A.
Centro Energia Teverola S.p.A.
Ergosud S.p.A.
EP Slovakia B.V.
CE Energy, a.s.
EP Energy, a.s.
AISE, s.r.o.
PT Holding Investment B.V.
Pražská teplárenská Holding a.s.
Pražská teplárenská a.s.
Pražská teplárenská Trading, a.s.
Areál Třeboradice, a.s.
TERMONTA PRAHA a.s.
Energotrans SERVIS a.s.
Teplo Neratovice spol. s r.o.
RPC, a.s.
Pražská teplárenská LPZ, a.s.
Nový Veleslavin, a.s.
Pod Juliskou, a.s.
Nová Invalidovna, a.s.
Michelský trojúhelník, a.s.
Nové Modřany, a.s.
PT Properties I, a.s.
PT Properties II, a.s.
PT Properties III, a.s.
PT Properties IV, a.s.
PT měření, a.s.
United Energy, a.s.
EVO - Komořany, a. s.
Severočeská teplárenská, a.s.
United Energy Moldova, s.r.o.
United Energy Invest a.s.
EP Sourcing, a.s. (dříve EP Coal Trading a.s., United Energy Coal Trading, a.s.)
EOP & HOKA s.r.o.
EOP HOKA POLSKA SPÓŁKA Z OGRANICZONA



	ODPOWIEDZIALNOSCIA
	EP COAL TRADING POLSKA S.A. (dříve UNITED ENERGY COAL TRADING POLSKA S.A.)
EP ENERGY TRADING, a.s.	
	Optimum Energy, s.r.o.
	Adconcretum real estate Ltd.
Plzeňská energetika a.s.	
VTE Moldava II, a.s. (dříve EP Renewables a.s.)	
	MR TRUST s.r.o.
ARISUN s.r.o.	
Greeninvest Energy, a.s.	
POWERSUN a.s.	
Triskata, s.r.o.	
	MR TRUST s.r.o.
VTE Pchery s.r.o.	
CHIFFON ENTERPRISES LIMITED	
	Claymore Equity, s. r. o.
	Alternative Energy, s.r.o.,
EBEH Opatovice, a.s.	
Elektrárny Opatovice, a.s.	
	V A H O s.r.o.
NPTH, a.s.	
	Pražská teplárenská a.s.
	Pražská teplárenská Trading, a.s.
	Areál Třeboradice, a.s.
	TERMONTA PRAHA a.s.
	Energotrans SERVIS a.s.
	Teplo Neratovice spol. s r.o.
	RPC, a.s.
	Pražská teplárenská LPZ, a.s.
	Nový Veleslavin, a.s.
	Pod Juliskou, a.s.
	Nová Invalidovna, a.s.
	Michelský trojúhelník, a.s.
	Nové Modřany, a.s.
	PT Properties I, a.s.
	PT Properties II, a.s.
	PT Properties III, a.s.
	PT Properties IV, a.s.
	PT měření, a.s.
JTSD Braunkohlebergbau GmbH	
	Mitteldeutsche Braunkohlen Gesellschaft mbH (MIBRAG)
	MIBRAG Consulting International GmbH (dříve MBEG)
	GALA-MIBRAG-Service GmbH (GALA)
	Mitteldeutsche Umwelt- und Entsorgung GmbH (MUEG)
	Fernwärme GmbH Hohenmölsen - Webau
	Ingenieurbüro für Grundwasser GmbH
	Bohr & Brunnenbau GmbH
	Helmstedter Revier GmbH (HSR) (Buschhaus)
	Norddeutsche Gesellschaft zur Ablagerung von Mineralstoffen mbH (NORGAM mbH)



	Terrakomp GmbH
	MIBRAG Neue Energie GmbH (MNE)
EP Germany GmbH	
	Saale Energie GmbH
	Kraftwerk Schkopau GbR
	Kraftwerk Schkopau Betriebsgesellschaft mbH
Stredoslovenská energetika a.s.	
	Stredoslovenská energetika - Distribúcia a.s. (SSE-D)
	Elektroenergetické montáže a.s. (EEM)
	Stredoslovenská energetika - Metrológia s.r.o. (SSE-M)
	Stredoslovenská energetika - Projekt Development s.r.o. (SSE-PD)
	SSE - Solar s.r.o.
	SPX, s.r.o.
	Energotel, a.s.
	SSE-CZ s. r.o.
EP ENERGY HR d.o.o.	
EP Cargo a.s. (dříve EŽC, a.s.)	
	LokoTrain s.r.o.
EP Cargo Deutschland GmbH	
EP CARGO POLSKA s.a.	
PGP Terminal, a.s.	
	PLAZMA LIPTOV, a.s.
EP Hungary, a.s.	
	Budapesti Erőmű Zrt (BERT)
	BE-Optimum Kft
	KŐBÁNYAHŐ Kft.
ENERGZET SERVIS a.s. (dříve SIMPLE AWARD, a.s.)	



Informace o společnosti dle §21 odst. 2 zákona č. 563/1991 Sb. o účetnictví

AISE, s. r. o., se sídlem Zlín, Pekárenská 400, PSČ 760 01, IČ: 63472651 (dále jen „AISE“)

Jednatelé společnosti:

Ing. František Urbaník

Ing. David Onderek

Společnost je zapsaná v obchodním rejstříku vedeném Krajským soudem v Brně, oddíl C, vložka 20122.

Významné skutečnosti, které nastaly po rozvahovém dni

Společnost nezaznamenala žádné významné skutečnosti, které by ovlivnily její činnost.

Předpokládaný vývoj činnosti účetní jednotky

Tým AISE se intenzivně zdokonaluje v aplikačních metodách a softwarech od této společnosti, ale i v SCADA systémech firem jako je například Pantek.

Aktivity v oblasti výzkumu a vývoje

AISE je významným hráčem v oborech měření a regulace a poradenství v energetice. I nadále se bude soustředit na průmyslové podniky a bude pokračovat ve vývoji vlastního systému AISYS.

Aktivity v oblasti ochrany životního prostředí

Společnost od roku 2009 pracuje v systému zajišťování kvality a environmentálního managementu. AISE je certifikovanou firmou dle příslušných norem v oboru návrhu, vývoje a aplikace software a zároveň v oboru dodávky, montáže a servisu energetických celků. Sama podstata podnikání AISE chrání díky regulaci energetických toků životní prostředí.

Aktivity v pracovněprávních vztazích

Organizační struktura společnosti je již několik let stabilní. Základem její činnosti je působnost dvou poboček – v Praze a ve Zlíně. AISE v roce 2015 navýšila počet zaměstnanců především z technických oborů. Stavby zaměstnanců jsou uvedeny v příloze k účetní závěrce. Společnost standardně zajišťovala vhodné pracovní podmínky a odbornou přípravu zaměstnanců v oborech elektro a vývoje software.

Organizační složka podniku v zahraničí

V roce 2007 byla na Slovensku založena organizační složka společnosti:

AISE, s. r. o., organizační složka, IČ: 36835129,

zapsána v obchodnom registru Okresného súdu Bratislava, oddiel Po, vložka číslo 1512/B.

