

Výroční zpráva
2018
AISE, s.r.o.

Obsah:

- [3] Zpráva auditora
- [8] Účetní závěrka
- [28] Zpráva o vztazích
- [37] Informace o společnosti

Výroční zpráva byla sestavena ke dni 3. 6. 2019



Ing. David Onderek
jednatel



Ing. František Urbaník
jednatel



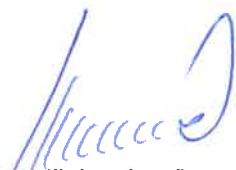
Účetní závěrka sestavená dle zákona č. 563/1991 Sb. a vyhlášky č. 500/2002 Sb.

Název: AISE, s.r.o.
Sídlo: Broučkova 7165, 760 01 Zlín
IČ: 63472651
Právní forma: společnost s ručením omezeným
Spisová značka: C 20122 vedená u Krajského soudu v Brně
Předmět činnosti: montáž, opravy, revize a zkoušky elektrických zařízení
výroba, instalace, opravy elektrických strojů a přístrojů,
elektronických a telekomunikačních zařízení
Účetní období: 1. 1. 2018 – 31. 12. 2018
Rozvahový den: 31. 12. 2018
Okamžik sestavení účetní závěrky: 30. 5. 2019

Obsah:

Rozvaha
Výkaz zisku a ztráty
Cash flow
Výkaz o změnách vlastního kapitálu
Příloha

Podpisový záznam statutárního orgánu ke dni 30. 5. 2019:



Ing. František Urbaník
jednatel
AISE, s.r.o.



Ing. František Čupr
jednatel
AISE, s.r.o.





Zpráva nezávislého auditora

určená společníkům a statutárnímu orgánu
účetní jednotky

AISE, s.r.o.

o ověření řádné účetní závěrky a výroční zprávy
k rozvahovému dni 31.12.2018
za ověřované období od 1.1.2018 do 31.12.2018

DŮVĚRA ZAVAZUJE

FSG Finaudit, s.r.o. • tř. Svobody 645/2
779 00 • Olomouc • Czech Republic

T +420 585 222 450
F +420 585 222 450

IČ 61947407
evidenční číslo KAČR 154

W www.fsg.cz
E info@fsg.cz

kancelář Praha • Římská 678/26
120 00 • Praha 2 • Czech Republic

T +420 222 511 060
F +420 222 511 020

kancelář Brno • Šilingrovo nám. 257/3
602 00 • Brno • Czech Republic

T +420 545 240 774
F +420 239 017 720

Zpráva nezávislého auditora

určená společníkům společnosti AISE, s.r.o.

Výrok auditora

Provedli jsme audit přiložené účetní závěrky společnosti **AISE, s.r.o.**, IČ: 63472651, sídlem Broučkova 7165, 760 01 Zlín (dále jen "Společnost"), sestavené na základě českých účetních předpisů, která se skládá z rozvahy k 31.12.2018, výkazu zisku a ztráty, přehledu o změnách vlastního kapitálu a přehledu o peněžních tocích za rok končící 31.12.2018 a přílohy této účetní závěrky, která obsahuje popis použitých podstatných účetních metod a další vysvětlující informace. Údaje o Společnosti jsou uvedeny v bodě 1 přílohy této účetní závěrky.

Podle našeho názoru účetní závěrka podává věrný a poctivý obraz aktiv a pasiv společnosti AISE, s.r.o. k 31.12.2018 a nákladů a výnosů a výsledku jejího hospodaření a peněžních toků za účetní období od 1.1.2018 do 31.12.2018 v souladu s českými účetními předpisy.

Základ pro výrok

Audit jsme provedli v souladu se zákonem o auditorech a standardy Komory auditorů České republiky pro audit, kterými jsou mezinárodní standardy pro audit (ISA) případně doplněné a upravené souvisejícími aplikačními doložkami. Naše odpovědnost stanovená těmito předpisy je podrobněji popsána v oddílu Odpovědnost auditora za audit účetní závěrky. V souladu se zákonem o auditorech a Etickým kodexem přijatým Komorou auditorů České republiky jsme na Společnosti nezávislí a splnili jsme i další etické povinnosti vyplývající z uvedených předpisů. Domníváme se, že důkazní informace, které jsme shromáždili, poskytují dostatečný a vhodný základ pro vyjádření našeho výroku.

Ostatní informace uvedené ve výroční zprávě

Ostatními informacemi jsou v souladu s § 2 písm. b) zákona o auditorech informace uvedené ve výroční zprávě mimo účetní závěrku a naši zprávu auditora. Za ostatní informace odpovídají jednatele Společnosti.

Naš výrok k účetní závěrce se k ostatním informacím nevztahuje. Přesto je však součástí našich povinností souvisejících s ověřením účetní závěrky seznámení se s ostatními informacemi a posouzení, zda ostatní informace nejsou ve významném (materiálním) nesouladu s účetní závěrkou či s našimi znalostmi o účetní jednotce získanými během ověřování účetní závěrky nebo zda se jinak tyto informace nejeví jako významně (materiálně) nesprávné. Také posuzujeme, zda ostatní informace byly ve všech významných (materiálních) ohledech vypracovány v souladu s příslušnými právními předpisy. Tímto posouzením se rozumí, zda ostatní informace splňují požadavky právních předpisů na formální náležitosti a postup vypracování ostatních informací v kontextu významnosti (materiality), tj. zda případné nedodržení uvedených požadavků by bylo způsobilé ovlivnit úsudek činěný na základě ostatních informací.

Na základě provedených postupů, do míry, již dokážeme posoudit, uvádíme, že

- ostatní informace, které popisují skutečnosti, jež jsou též předmětem zobrazení v účetní závěrce, jsou ve všech významných (materiálních) ohledech v souladu s účetní závěrkou a
- ostatní informace byly vypracovány v souladu s právními předpisy.

Dále jsme povinni uvést, zda na základě poznatků a povědomí o Společnosti, k nimž jsme dospěli při provádění auditu, ostatní informace neobsahují významné (materiální) věcné nesprávnosti. V rámci uvedených postupů jsme v obdržných ostatních informacích žádné významné (materiální) věcné nesprávnosti nezjistili.

Odpovědnost statutárního orgánu Společnosti za účetní závěrku

Jednatelé Společnosti odpovídají za sestavení účetní závěrky podávající věrný a poctivý obraz v souladu s českými účetními předpisy a za takový vnitřní kontrolní systém, který považují za nezbytný pro sestavení účetní závěrky tak, aby neobsahovala významné (materiální) nesprávnosti způsobené podvodem nebo chybou.



Při sestavování účetní závěrky jsou jednatele Společnosti povinni posoudit, zda je Společnost schopna nepřetržitě trvat, a pokud je to relevantní, popsat v příloze účetní závěrky záležitosti týkající se jejího nepřetržitého trvání a použití předpokladu nepřetržitého trvání při sestavení účetní závěrky, s výjimkou případů, kdy jednatele plánují zrušení Společnosti nebo ukončení její činnosti, resp. kdy nemá jinou reálnou možnost, než tak učinit.

Odpovědnost auditora za audit účetní závěrky

Naším cílem je získat přiměřenou jistotu, že účetní závěrka jako celek neobsahuje významnou (materiální) nesprávnost způsobenou podvodem nebo chybou a vydat zprávu auditora obsahující náš výrok. Přiměřená míra jistoty je velká míra jistoty, nicméně není zárukou, že audit provedený v souladu s výše uvedenými předpisy ve všech případech v účetní závěrce odhalí případnou existující významnou (materiální) nesprávnost. Nesprávnosti mohou vznikat v důsledku podvodů nebo chyb a považují se za významné (materiální), pokud lze reálně předpokládat, že by jednotlivě nebo v souhrnu mohly ovlivnit ekonomická rozhodnutí, která uživatelé účetní závěrky na jejím základě přijmou.

Při provádění auditu v souladu s výše uvedenými předpisy je naší povinností uplatňovat během celého auditu odborný úsudek a zachovávat profesní skepticismus. Dále je naší povinností:

- Identifikovat a vyhodnotit rizika významné (materiální) nesprávnosti účetní závěrky způsobené podvodem nebo chybou, navrhnout a provést auditorské postupy reagující na tato rizika a získat dostatečné a vhodné důkazní informace, abychom na jejich základě mohli vyjádřit výrok. Riziko, že neodhalíme významnou (materiální) nesprávnost, k níž došlo v důsledku podvodu, je větší než riziko neodhalení významné (materiální) nesprávnosti způsobené chybou, protože součástí podvodu mohou být tajné dohody (koluze), falšování, úmyslná opomenutí, nepravdivá prohlášení nebo obcházení vnitřních kontrol.
- Seznámit se s vnitřním kontrolním systémem Společnosti relevantním pro audit v takovém rozsahu, abychom mohli navrhnout auditorské postupy vhodné s ohledem na dané okolnosti, nikoli abychom mohli vyjádřit názor na účinnost jejího vnitřního kontrolního systému.
- Posoudit vhodnost použitých účetních pravidel, přiměřenost provedených účetních odhadů a informace, které v této souvislosti jednatele Společnosti uvedli v příloze účetní závěrky.
- Posoudit vhodnost použití předpokladu nepřetržitého trvání při sestavení účetní závěrky jednatelem a to, zda s ohledem na shromážděné důkazní informace existuje významná (materiální) nejistota vyplývající z událostí nebo podmínek, které mohou významně zpochybnit schopnost Společnosti nepřetržitě trvat. Jestliže dojdeme k závěru, že taková významná (materiální) nejistota existuje, je naší povinností upozornit v naší zprávě na informace uvedené v této souvislosti v příloze účetní závěrky, a pokud tyto informace nejsou dostatečné, vyjádřit modifikovaný výrok. Naše závěry týkající se schopnosti Společnosti nepřetržitě trvat vycházejí z důkazních informací, které jsme získali do data naší zprávy. Nicméně budoucí události nebo podmínky mohou vést k tomu, že Společnost ztratí schopnost nepřetržitě trvat.
- Vyhodnotit celkovou prezentaci, členění a obsah účetní závěrky, včetně příloh, a dále to, zda účetní závěrka zobrazuje podkladové transakce a události způsobem, který vede k věrnému zobrazení.

Naší povinností je informovat osoby pověřené správou a řízením společnosti **AISE, s.r.o.** mimo jiné o plánovaném rozsahu a načasování auditu a o významných zjištěních, která jsme v jeho průběhu učinili, včetně zjištěných významných nedostatků ve vnitřním kontrolním systému.

V Praze dne 28. června 2019



Štěpánka Vítová

FSG Finaudit, s.r.o.
 tř. Svobody 645/2, Olomouc,
 evidenční číslo společnosti č. 154
Ing. Štěpánka Vítová
 evidenční číslo statutárního auditora č. 2104



ROZVAHA
v plném rozsahu

ke dni 31.12.2018
(v celých tisících Kč)

Rok	Měsíc	IČ
2018		63472651

Označení a	AKTIVA b	čís. řád. c	Běžné účetní období			Minulé úč. období
			Brutto 1	Korekce 2	Netto 3	Netto 4
	AKTIVA CELKEM Součet A. až D.	1	114 374	3 465	110 909	77 026
A.	Pohledávky za upsaný základní kapitál	2				
B.	Stálá aktiva Součet B.I. až B.III.	3	22 630	3 306	19 324	11 043
B.I.	Dlouhodobý nehmotný majetek Součet I.1. až I.5.	4	875	621	254	109
B.I.1.	Nehmotné výsledky vývoje	5				
B.I.2.	Ocenitelná práva	6	875	621	254	109
B.I.2.1.	Software	7	875	621	254	109
B.I.2.2.	Ostatní ocenitelná práva	8				
B.I.3.	Goodwill	9				
B.I.4.	Ostatní dlouhodobý nehmotný majetek	10				
B.I.5.	Poskytnuté zálohy na dl. nehmotný majetek a nedokončený dl. nehmotný majetek	11				
B.I.5.1.	Poskytnuté zálohy na dlouhodobý nehmotný majetek	12				
B.I.5.2.	Nedokončený dlouhodobý nehmotný majetek	13				
B.II.	Dlouhodobý hmotný majetek Součet II.1. až II.5.	14	21 755	2 685	19 070	10 934
B.II.1.	Pozemky a stavby	15	18 256	31	18 225	939
B.II.1.1.	Pozemky	16	939		939	939
B.II.1.2.	Stavby	17	17 317	31	17 286	
B.II.2.	Hmotné movité věci a jejich soubory	18	3 499	2 654	845	1 609
B.II.3.	Oceňovací rozdíl k nabytému majetku	19				
B.II.4.	Ostatní dlouhodobý hmotný majetek	20				
B.II.4.1.	Pěstiteleské celky trvalých porostů	21				
B.II.4.2.	Dospělá zvířata a jejich skupiny	22				
B.II.4.3.	Jiný dlouhodobý hmotný majetek	23				
B.II.5.	Poskytnuté zálohy na dl. hmotný majetek a nedokončený dl. hmotný majetek	24				8 386
B.II.5.1.	Poskytnuté zálohy na dlouhodobý hmotný majetek	25				
B.II.5.2.	Nedokončený dlouhodobý hmotný majetek	26				8 386
B.III.	Dlouhodobý finanční majetek Součet III.1. až III.7.	27				
B.III.1.	Podíly - ovládaná nebo ovládající osoba	28				
B.III.2.	Zápůjčky a úvěry - ovládaná nebo ovládající osoba	29				
B.III.3.	Podíly - podstatný vliv	30				



Označení a	AKTIVA b	čís. řád. c	Běžné účetní období			Minulé úč. období
			Brutto 1	Korekce 2	Netto 3	Netto 4
B.III.4.	Zápůjčky a úvěry - podstatný vliv	31				
B.III.5.	Ostatní dlouhodobé cenné papíry a podíly	32				
B.III.6.	Zápůjčky a úvěry - ostatní	33				
B.III.7.	Ostatní dlouhodobý finanční majetek	34				
B.III.7.1.	Jiný dlouhodobý finanční majetek	35				
B.III.7.2.	Poskytnuté zálohy na dlouhodobý finanční majetek	36				
C.	Oběžná aktiva Součet C.I. až C.IV.	37	90 509	159	90 350	65 740
C.I.	Zásoby Součet I.1. až I.5.	38	3 722		3 722	3 089
C.I.1.	Materiál	39	278		278	319
C.I.2.	Nedokončená výroba a polotovary	40	3 444		3 444	2 770
C.I.3.	Výrobky a zboží	41				
C.I.3.1.	Výrobky	42				
C.I.3.2.	Zboží	43				
C.I.4.	Mladá a ostatní zvířata a jejich skupiny	44				
C.I.5.	Poskytnuté zálohy na zásoby	45				
C.II.	Pohledávky Součet II.1. až II.3.	46	84 816	159	84 657	53 009
C.II.1.	Dlouhodobé pohledávky	47	426		426	1 582
C.II.1.1.	Pohledávky z obchodních vztahů	48	426		426	1 582
C.II.1.2.	Pohledávky - ovládaná nebo ovládající osoba	49				
C.II.1.3.	Pohledávky - podstatný vliv	50				
C.II.1.4.	Odložená daňová pohledávka	51				
C.II.1.5.	Pohledávky - ostatní	52				
C.II.1.5.1.	Pohledávky za společníky	53				
C.II.1.5.2.	Dlouhodobé poskytnuté zálohy	54				
C.II.1.5.3.	Dohadné účty aktivní	55				
C.II.1.5.4.	Jiné pohledávky	56				
C.II.2.	Krátkodobé pohledávky	57	84 390	159	84 231	51 427
C.II.2.1.	Pohledávky z obchodních vztahů	58	77 945	159	77 786	32 807
C.II.2.2.	Pohledávky - ovládaná nebo ovládající osoba	59	5 871		5 871	14 643
C.II.2.3.	Pohledávky - podstatný vliv	60				
C.II.2.4.	Pohledávky - ostatní	61	574		574	3 977
C.II.2.4.1.	Pohledávky za společníky	62				
C.II.2.4.2.	Sociální zabezpečení a zdravotní pojištění	63				
C.II.2.4.3.	Stát - daňové pohledávky	64	492		492	3 351
C.II.2.4.4.	Krátkodobé poskytnuté zálohy	65	82		82	58
C.II.2.4.5.	Dohadné účty aktivní	66				368
C.II.2.4.6.	Jiné pohledávky	67				200
C.II.3.	Časové rozlišení aktiv	144				



Označení a	AKTIVA b	čís. řád. c	Běžné účetní období			Minulé úč. období
			Brutto 1	Korekce 2	Netto 3	Netto 4
C.II.3.1.	Náklady příštích období	145				
C.II.3.2.	Komplexní náklady příštích období	146				
C.II.3.3.	Příjmy příštích období	147				
C.III.	Krátkodobý finanční majetek Součet III.1. až III.2.	68				
C.III.1.	Podíly - ovládaná nebo ovládající osoba	69				
C.III.2.	Ostatní krátkodobý finanční majetek	70				
C.IV.	Peněžní prostředky Součet IV.1. až IV.2.	71	1 971		1 971	9 642
C.IV.1.	Peněžní prostředky v pokladně	72	287		287	399
C.IV.2.	Peněžní prostředky na účtech	73	1 684		1 684	9 243
D.	Časové rozlišení aktiv Součet D.1. až D.3.	74	1 235		1 235	243
D.1.	Náklady příštích období	75	1 235		1 235	243
D.2.	Komplexní náklady příštích období	76				
D.3.	Příjmy příštích období	77				



Označení	PASIVA		čís. řád.	Stav v běžném účetním období	Stav v minulém účetním období
a	b		c	5	6
	PASIVA CELKEM	Součet A. až D.	78	110 909	77 026
A.	Vlastní kapitál	Součet A.I. až A.VI.	79	62 217	56 061
A.I.	Základní kapitál	Součet I.1. až I.3.	80	500	500
A.I.1.	Základní kapitál		81	500	500
A.I.2.	Vlastní podíly (-)		82		
A.I.3.	Změny základního kapitálu		83		
A.II.	Ážio a kapitálové fondy	Součet II.1. až II.2.	84		
A.II.1.	Ážio		85		
A.II.2.	Kapitálové fondy		86		
A.II.2.1.	Ostatní kapitálové fondy		87		
A.II.2.2.	Oceňovací rozdíly z přecenění majetku a závazků (+/-)		88		
A.II.2.3.	Oceňovací rozdíly z přecenění při přeměnách obchodních korporací (+/-)		89		
A.II.2.4.	Rozdíly z přeměn obchodních korporací (+/-)		90		
A.II.2.5.	Rozdíly z ocenění při přeměnách obchodních korporací (+/-)		91		
A.III.	Fondy ze zisku	Součet III.1. až III.2.	92		
A.III.1.	Ostatní rezervní fondy		93		
A.III.2.	Statutární a ostatní fondy		94		
A.IV.	Výsledek hospodaření minulých let (+/-)	Součet IV.1. až IV.2.	95	45 560	43 686
A.IV.1.	Nerozdělený zisk nebo neuhrazená ztráta minulých let (+/-)		96	45 560	43 686
A.IV.2.	Jiný výsledek hospodaření minulých let (+/-)		98		
A.V.	Výsledek hospodaření běžného účetního období (+/-)		99	16 157	11 875
A.VI.	Rozhodnuto o zálohové výplatě podílu na zisku (-)		100		
B. + C.	Cizí zdroje	Součet B. + C.	101	48 007	20 087
B.	Rezervy	Součet B.1. až B.4.	102	400	
B.1.	Rezerva na důchody a podobné závazky		103	400	
B.2.	Rezerva na daň z příjmů		104		
B.3.	Rezervy podle zvláštních právních předpisů		105		
B.4.	Ostatní rezervy		106		



Označení a	PASIVA		čís. řád. c	Stav v běžném účetním období 5	Stav v minulém účetním období 6
		b			
C.	Závazky	Součet C.I. až C.III.	107	47 607	20 087
C.I.	Dlouhodobé závazky	Součet I.1. až I.9.	108	98	109
C.I.1.	Vydané dluhopisy		109		
C.I.1.1.	Vyměnitelné dluhopisy		110		
C.I.1.2.	Ostatní dluhopisy		111		
C.I.2.	Závazky k úvěrovým institucím		112		
C.I.3.	Dlouhodobé přijaté zálohy		113		
C.I.4.	Závazky z obchodních vztahů		114		
C.I.5.	Dlouhodobé směnky k úhradě		115		
C.I.6.	Závazky - ovládaná nebo ovládající osoba		116		
C.I.7.	Závazky - podstatný vliv		117		
C.I.8.	Odložený daňový závazek		118	98	109
C.I.9.	Závazky - ostatní		119		
C.I.9.1.	Závazky ke společníkům		120		
C.I.9.2.	Dohadné účty pasivní		121		
C.I.9.3.	Jiné závazky		122		
C.II.	Krátkodobé závazky	Součet II.1. až II.8.	123	47 509	19 978
C.II.1.	Vydané dluhopisy		124		
C.II.1.1.	Vyměnitelné dluhopisy		125		
C.II.1.2.	Ostatní dluhopisy		126		
C.II.2.	Závazky k úvěrovým institucím		127		
C.II.3.	Krátkodobé přijaté zálohy		128	1 750	554
C.II.4.	Závazky z obchodních vztahů		129	39 002	13 477
C.II.5.	Krátkodobé směnky k úhradě		130		
C.II.6.	Závazky – ovládaná nebo ovládající osoba		131	6	
C.II.7.	Závazky - podstatný vliv		132		
C.II.8.	Závazky ostatní		133	6 751	5 947
C.II.8.1.	Závazky ke společníkům		134	209	142
C.II.8.2.	Krátkodobé finanční výpomoci		135		
C.II.8.3.	Závazky k zaměstnancům		136	1 084	982
C.II.8.4.	Závazky ze sociálního zabezpečení a zdravotního pojištění		137	736	630
C.II.8.5.	Stát - daňové závazky a dotace		138	2 168	1 795
C.II.8.6.	Dohadné účty pasivní		139	2 508	2 364
C.II.8.7.	Jiné závazky		140	46	34



Označení a	PASIVA b		čís. řád. c	Stav v běžném účetním období 5	Stav v minulém účetním období 6
C.III.	Časové rozlišení pasiv	Součet III.1. až III.2.	148		
C.III.1.	Výdaje příštích období		149		
C.III.2.	Výnosy příštích období		150		
D.	Časové rozlišení pasiv	Součet D.1. až D.2.	141	685	878
D.1.	Výdaje příštích období		142	347	210
D.2.	Výnosy příštích období		143	338	668



VÝKAZ ZISKU A ZTRÁTY v plném rozsahu

ke dni 31.12.2018
(v celých tisících Kč)

Rok	Měsíc	IČ
2018		63472651

Označení a	TEXT b	číslo řádku c	Skutečnost v účetním období	
			běžném 1	minulém 2
I.	Tržby z prodeje výrobků a služeb	1	170 731	125 659
II.	Tržby za prodej zboží	2	95	127
A.	Výkonová spotřeba Součet A.1. až A.3.	3	120 458	85 699
A. 1.	Náklady vynaložené na prodané zboží	4	78	129
A. 2.	Spotřeba materiálu a energie	5	31 428	21 382
A. 3.	Služby	6	88 952	64 188
B.	Změna stavu zásob vlastní činnosti (+/-)	7	-674	-1 678
C.	Aktivace (-)	8		
D.	Osobní náklady Součet D.1. až D.2.	9	29 508	25 761
D. 1.	Mzdové náklady	10	21 718	18 959
D. 2.	Náklady na sociální zabezpečení, zdravotní pojištění a ostatní náklady	11	7 790	6 802
D. 2.1.	Náklady na sociální zabezpečení a zdravotní pojištění	12	7 425	6 490
D. 2.2.	Ostatní náklady	13	365	312
E.	Úpravy hodnot v provozní oblasti Součet E.1. až E.3.	14	-519	681
E. 1.	Úpravy hodnot dlouhodobého nehmotného a hmotného majetku	15	770	634
E. 1.1.	- Úpravy hodnot dlouhodobého nehmotného a hmotného majetku - trvalé	16	770	634
E. 1.2.	- Úpravy hodnot dlouhodobého nehmotného a hmotného majetku - dočasné	17		
E. 2.	Úpravy hodnot zásob	18		
E. 3.	Úpravy hodnot pohledávek	19	-1 289	47
III.	Ostatní provozní výnosy Součet III.1. až III.3.	20	404	51
III. 1.	Tržby z prodaného dlouhodobého majetku	21	114	
III. 2.	Tržby z prodaného materiálu	22	269	
III. 3.	Jiné provozní výnosy	23	21	51
F.	Ostatní provozní náklady Součet F.1. až F.5.	24	2 218	783
F. 1.	Zůstatková cena prodaného dlouhodobého majetku	25	84	
F. 2.	Prodaný materiál	26		
F. 3.	Daně a poplatky v provozní oblasti	27	105	123
F. 4.	Rezervy v provozní oblasti a komplexní náklady příštích období	28	400	
F. 5.	Jiné provozní náklady	29	1 629	660
*	Provozní výsledek hospodaření (+/-) I. + II. - A. - B. - C. - D. - E. + III. - F.	30	20 239	14 591



Označení a	TEXT b	číslo řádku c	Skutečnost v účetním období	
			běžném 1	minulém 2
IV.	Výnosy z dlouhodobého finančního majetku - podíly	Součet IV.1. až IV.2.	31	
IV. 1.	Výnosy z podílů - ovládaná nebo ovládající osoba		32	
IV. 2.	Ostatní výnosy z podílů		33	
G.	Náklady vynaložené na prodané podíly		34	
V.	Výnosy z ostatního dlouhodobého finančního majetku	Součet V.1. až V.2.	35	
V. 1.	Výnosy z ostatního dlouhodobého finančního majetku - ovládaná nebo ovládající osoba		36	
V. 2.	Ostatní výnosy z ostatního dlouhodobého finančního majetku		37	
H.	Náklady související s ostatním dlouhodobým finančním majetkem		38	
VI.	Výnosové úroky a podobné výnosy	Součet VI.1. až VI.2.	39	82
VI. 1.	Výnosové úroky a podobné výnosy - ovládaná nebo ovládající osoba		40	82
VI. 2.	Ostatní výnosové úroky a podobné výnosy		41	
I.	Úpravy hodnot a rezervy ve finanční oblasti		42	
J.	Nákladové úroky a podobné náklady	Součet J.1. až J.2.	43	10
J. 1.	Nákladové úroky a podobné náklady - ovládaná nebo ovládající osoba		44	10
J. 2.	Ostatní nákladové úroky a podobné náklady		45	
VII.	Ostatní finanční výnosy		46	258
K.	Ostatní finanční náklady		47	524
*	Finanční výsledek hospodaření (+/-)	IV. - G. + V. - H. + VI. - I. - J. + VII. - K.	48	-194
**	Výsledek hospodaření před zdaněním (+/-)	* (ř. 30) + * (ř. 48)	49	20 045
L.	Daň z příjmů	Součet L.1. až L.2.	50	3 888
L. 1.	Daň z příjmů splatná		51	3 898
L. 2.	Daň z příjmů odložená (+/-)		52	-10
**	Výsledek hospodaření po zdanění (+/-)	** (ř. 49) - L.	53	16 157
M.	Převod podílu na výsledku hospodaření společníkům (+/-)		54	
***	Výsledek hospodaření za účetní období (+/-)	** (ř. 53) - M.	55	16 157
*	Čistý obrát za účetní období	I. + II. + III. + IV. + V. + VI. + VII.	56	171 570
				127 681



Cash Flow

ke dni 31.12.2018
(V celých tisících Kč)

Rok	Měsíc	IČ
2018	1 2	6 3 4 7 2 6 5 1

Číslo řádku a	Označení b	TEXT c	Běžné období Hodnota	Minulé období Hodnota
01	P.	Stav peněžních prostředků a peněžních ekvivalentů na začátku účetního období	9.642	74.069
02		---- Peněžní toky z hlavní výdělečné činnosti (provozní činnost)		
03	Z.	Účetní zisk nebo ztráta z běžné činnosti před zdaněním	20.045	14.679
04	A.1	Úpravy o nepeněžní operace (A.1.1. až A.1.6.)	-161	594
05	A.1.1.	Odpisy stálých aktiv s výjimkou zůstatkové ceny prodaných stálých aktiv, a umořování opravné položky k nabytému majetku	770	634
06	A.1.2.	Změna stavu opravných položek, rezerv	-889	47
07	A.1.3.	Zisk (ztráta) z prodeje stálých aktiv	30	0
08	A.1.4.	Výnosy z dividend a podílů na zisku	0	0
09	A.1.5.	Vyúčtované nákladové úroky s výjimkou kapitalizovaných úroků a vyúčtované výnosové úroky	-72	-87
10	A.1.6.	Úpravy o ostatní nepeněžní operace	0	0
11	A.*	Čistý peněžní tok z provozní činnosti před zdaněním, změnami pracovního kapitálu a mimořádnými položkami (Z+A.1.)	19.884	15.273
12	A.2.	Změny stavu nepeněžních složek pracovního kapitálu (A.2.1. až A.2.4.)	-5.935	-48.507
13	A.2.1.	Změna stavu pohledávek z provozní činnosti, aktivních účtů časového rozlišení a dohadných účtů aktivních	-32.640	-3.328
14	A.2.2.	Změna stavu krátkodobých závazků z provozní činnosti, pasivních účtů časového rozlišení a dohadných účtů pasivních	27.338	-43.643
15	A.2.3.	Změna stavu zásob	-633	-1.536
16	A.2.4.	Změna stavu krátkodobého finančního majetku nespádajícího do peněžních prostředků a ekvivalentů	0	0
17	A.**	Čistý peněžní tok z provozní činnosti před zdaněním a mimořádnými položkami (A.*+A.2.)	13.949	-33.234
18	A.3.	Vyplacené úroky s výjimkou kapitalizovaných úroků	0	0
19	A.4.	Přijaté úroky	82	87
20	A.5.	Zaplacená daň z příjmů za běžnou činnost a za doměrky daně za minulá období	-5.156	-6.139
21	A.6.	---	0	0
22	A.7.	Přijaté dividendy a podíly na zisku	0	0
23	A.***	Čistý peněžní tok z provozní činnosti (A.**+A.3.+A.4.+A.5.+A.6.+A.7.)	8.875	-39.286



24		--- Peněžní toky z investiční činnosti		
25	B.1.	Výdaje spojené s nabytím stálých aktiv	-6.557	-6.158
26	B.2.	Příjmy z prodeje stálých aktiv	0	0
27	B.3.	Půjčky a úvěry spřízněným osobám	0	0
28	B.***	Čistý peněžní tok vztahující se k investiční činnosti (B.1.+B.2.+B.3.)	-6.557	-6.158
29		----- Peněžní toky z finančních činností		
30	C.1.	Dopady změn dlouhodobých závazků, popř. takových krátkodobých závazků, které spadají do oblastí finanční činnosti, na peněžní prostředky a ekvivalenty	11	17
31	C.2.	Dopady změn vlastního kapitálu na peněžní prostředky a peněžní ekvivalenty (C.2.1. až C.2.6)	-10.000	-19.000
32	C.2.1.	Zvýšení peněžních prostředků a peněžních ekvivalentů z titulu zvýšení základního kapitálu, emisního ažia, rezervního fondu včetně složených záloh na toto zvýšení	0	0
33	C.2.2.	Vyplacení podílu na vlastním kapitálu společníkům	0	0
34	C.2.3.	Další vklady peněžních prostředků společníků a akcionářů	0	0
35	C.2.4.	Úhrada ztráty společníky	0	0
36	C.2.5.	Přímé platby na vrub fondů	0	0
37	C.2.6.	Vyplacené dividendy nebo podíly na zisku včetně zaplacené srážkové daně vztahující se k těmto nárokům a včetně finančního vypořádání se společníky v.o.s. a	-10.000	-19.000
38	C.***	Čistý peněžní tok vztahující se k finanční činnosti (C.1.+C.2.)	-9.989	-18.983
39	F.	Čisté zvýšení nebo snížení peněžních prostředků (A.***+B.***+C.***)	-7.671	-64.427
40	D.	Diference (R.-P.-F.)	0	0
41	R.	Stav peněžních prostředků a peněžních ekvivalentů na konci účetního období (P+F)	1.971	9.642



PŘEHLED O ZMĚNÁCH VLASTNÍHO KAPITÁLU

k 31. 12. 2018
(v celých tisících Kč)

		Počáteční zůstatek	Zvýšení	Snížení	Konečný zůstatek
A.	Základní kapitál zapsaný v obchodním rejstříku	500	0	0	500
B.	Základní kapitál nezapsaný v obchodním rejstříku	0	0	0	0
C.	Součet A +/- B	500	XX	XX	XX
D.	Vlastní akcie a vlastní obchodní podíly	0	0	0	0
*	Součet A +/- B +/- D	XX	XX	XX	500
E.	Ažio	0	0	0	0
F.	Rezervní fond	0	0	0	0
G.	Ostatní fondy ze zisku	0	0	0	0
H.	Kapitálové fondy	0	0	0	0
I.	Rozdíly z přecenění nezahrnuté do hospodářského výsledku	0	0	0	0
J.	Zisk minulých účetních období	43 686	1 874	0	45 560
K.	Ztráta minulých účetních období	0	0	0	0
L.	Zisk/ztráta za účetní období po zdanění	11 875	16 157	11 875	16 157
*	Celkem	56 061	18 031	11 875	62 217



Příloha v účetní závěrce za rok 2018

1. Obecné údaje

1.1. Popis účetní jednotky

- 1.1.1. Obchodní firma: AISE, s. r. o.
- 1.1.2. Sídlo: Pekárenská 400, Příluky, 760 01 Zlín
- 1.1.3. IČ: 63472651
- 1.1.4. Právní forma účetní jednotky: společnost s ručením omezeným
- 1.1.5. Předmět podnikání:
- projektová činnost ve výstavbě
 - provádění staveb, jejich změn a odstraňování
 - výroba, instalace, opravy elektrických strojů a přístrojů, elektronických a telekomunikačních zařízení
 - výroba, obchod a služby neuvedené v přílohách 1 až 3 živnostenského zákona
 - montáž, opravy, revize a zkoušky elektrických zařízení
 - činnost účetních poradců vedení účetnictví, vedení daňové evidence
- 1.1.6. Rozvahový den: 31. 12. 2018
- 1.1.7. Datum vzniku společnosti: 25. 7. 1995
- 1.1.8. Fyzické a právnické osoby s rozhodujícím vlivem:

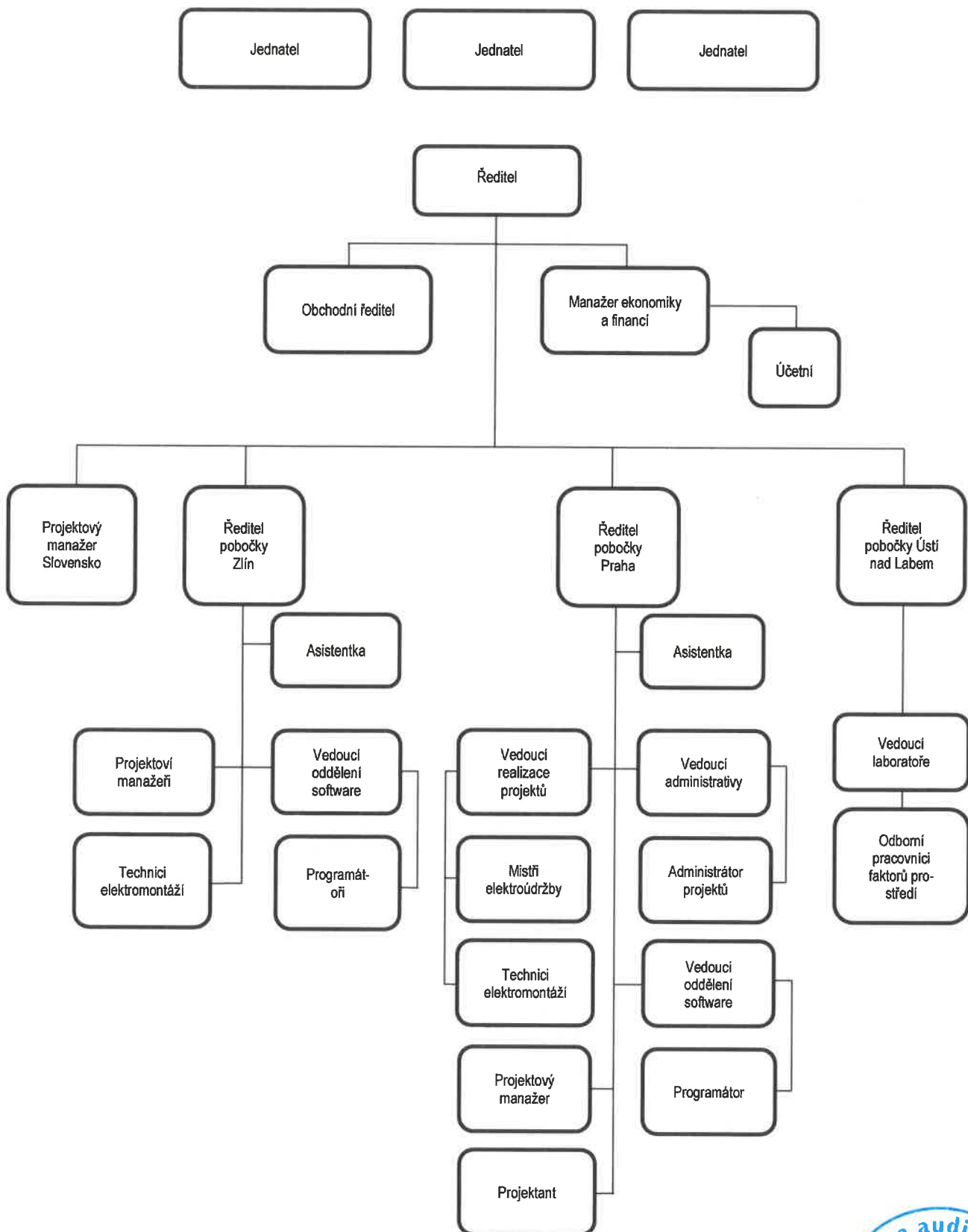
Jméno fyzické osoby, název právnické osoby (společník)	Sídlo, bydliště	Běžné účetní období		Minulé účetní období	
		vklad	tj. %	vklad	tj. %
EP Energy, a.s. IČ: 29259428	Pařížská 130/26, Josefov, 110 00 Praha 1	400	80	400	80

- 1.1.9. Fyzické a právnické osoby s podstatným vlivem: ---
- 1.1.10. Popis změn a dodatků provedených v uplynulém účetním období v obchodním rejstříku:
- V obchodním rejstříku byla v roce 2018 provedena pouze změna adresy u jednoho z jednatelů.

1.2. Organizační struktura účetní jednotky a její zásadní změny v uplynulém účetním období:

K zásadní změně organizační struktury nedošlo. Stav organizační struktury k 31. 12. 2018 uveden níže.





1.3. Statutární orgán:

Jméno	Funkce
Ing. František Urbaník	jednatel
Ing. David Onderek	jednatel
Ing. František Čupr	jednatel

1.4. Obchodní firmy, v nichž má účetní jednotka podstatný vliv nebo rozhodující vliv: nejsou.

1.5. Uzavřené ovládací smlouvy, organizační složka na Slovensku:

Dne 19. 9. 2007 vznikla organizační složka na Slovensku.

Sídlo: Pribinova 25, 811 09 Bratislava, IČ: 36835129, DIČ: SK2022451222, zapsáno v obchodním registru Okresného soudu Bratislava, oddiel Po, vložka číslo 1512/B. V roce 2018 nedošlo k žádné změně v zápisu v Obchodním registru.

Od července 2012 je společnost evidována jako polský plátce DPH s DIČ PL5263088325.

1.6. Zaměstnanci společnosti, osobní náklady:

Zaměstnanci:	Běžné účetní období	Minulé účetní období
Průměrný počet zaměstnanců	48	44
z toho členů řídicích orgánů (vedení společnosti)	4	4
Mzdové náklady celkem (521+522+523)	21 718	18 959
z toho členů řídicích orgánů (vedení společnosti)	3 490	3 771
Sociální a zdravotní pojištění celkem (524+525)	7 425	6 490
z toho členů řídicích orgánů (vedení společnosti)	1 222	1 282
Ostatní sociální náklady (527+528)	365	312
z toho členů řídicích orgánů (vedení společnosti)	34	54
Celkem osobní náklady	29 508	25 761

1.7. Půjčky, úvěry osobám, které jsou statutárním orgánem: nebyly poskytnuty

Ostatní plnění	Běžné účetní období	Minulé účetní období
Půjčka poskytnuta zaměstnanci	0	200

2. Účetní metody a obecné účetní zásady

2.1. Informace o aplikaci obecných účetních zásad

Účetní jednotka plně respektuje obecné účetní zásady, zásadu účtování ve věcné a časové souvislosti, zásadu opatrnosti a předpoklad účetní jednotky pokračovat ve svých aktivitách.

Údaje v této účetní závěrce jsou vyjádřeny v korunách českých (Kč) v tisících.



2.2. Dlouhodobý hmotný a nehmotný majetek

2.2.1. Vymezení dlouhodobého hmotného a nehmotného majetku

Dlouhodobým hmotným majetkem se rozumí majetek, jehož doba použitelnosti je delší než jeden rok a jehož ocenění je vyšší než 40.000,- Kč.

Drobný hmotný majetek do 40.000,- Kč včetně je na základě rozhodnutí vedení společnosti veden v operativní evidenci a je účtován do nákladů společnosti na účet 501002 – DDHM.

Dlouhodobým nehmotným majetkem se rozumí majetek, jehož doba použitelnosti je delší než jeden rok a jehož ocenění je vyšší než 60.000,- Kč.

Drobný dlouhodobý nehmotný majetek do 60.000,- Kč (software) je veden v operativní evidenci a je účtován do nákladů společnosti na účet 518300 – software.

2.2.2. Ocenění dlouhodobého hmotného a nehmotného majetku

Majetek je oceněn pořizovacími cenami. Účetní jednotka nevytvořila vlastní činností žádný dlouhodobý nehmotný a hmotný majetek.

V běžném účetním období nedošlo v účetní jednotce oproti předcházejícímu období ke změnám v účetní metodice.

2.2.3. Opravné položky

Opravné položky k majetku nebyly tvořeny.

2.2.4. Odepisování

Majetek, který byl pořízen do r. 2012, je odepisován tak, že účetní odpisy jsou shodné s daňovými (pokračuje se ve stejném systému jako v předešlých letech). Od roku 2013 jsou nově pořízené předměty odepisovány účetně rovnoměrně počínaje měsícem zařazení do používání. Účetní odpisy jsou stanoveny na základě životnosti (zařazení do odpisových skupin). Rozdíl účetních a daňových odpisů je vyčíslen v daňovém přiznání.

Daňové odpisy jsou stanovené zrychlené i rovnoměrné a dle zatřídění majetku do odpisových skupin. Společnost vlastní majetek v 1., 2., 4., 5. a 6. odpis. skupině. Ke každému DHM je vedena inventární karta.

Odpisování software se provádí měsíčně v souladu s ustanovením § 32a zákona č. 586/1992 Sb. o daních z příjmů (tj. 36 měsíců). Účetní odpisy jsou shodné s daňovými.

2.3. Finanční majetek

K datu závěrky účetní jednotka nemá ve svém vlastnictví cenné papíry a majetkové účasti.

2.4. Zásoby

2.4.1. Ocenění a účtování zásob

Materiál je účtován v pořizovacích cenách. Pořizovací cena zahrnuje cenu pořízení, celní poplatky, dopravné apod. Účtování materiálu je metodou B. Vedlejší náklady na pořízení jsou vedeny na samostatném účtu a 1x ročně se rozpouštějí do nákladů.

Nedokončená výroba je oceňována v cenách, které zahrnují cenu materiálu, přímé mzdy a související zdravotní a sociální pojištění, cestovné a ubytování.

V běžném účetním období nedošlo v účetní jednotce oproti předcházejícímu období ke změnám v účetní metodice.

2.4.2. Opravné položky k zásobám

Opravné položky k zásobám nebyly tvořeny.

2.5. Opravné položky k majetku

– pohledávky



Opravné položky k pohledávkám jsou tvořeny v souladu se zákonem o rezervách. Jiné opravné položky tvořeny nejsou.

Celkový přehled	Zůstatek k 1. 1.		Tvorba		Zúčtování		Zůstatek k 31. 12.	
	běžné období	minulé období	běžné období	minulé období	běžné období	minulé období	běžné období	minulé období
Opravné položky k:								
Pohledávkám	1 448	1 401	32	94	1 321	47	159	1 448
Celkem	1 448	1 401	32	94	1 321	47	159	1 448

2.6. Přepočet údajů cizí měny na českou měnu

V případě údajů na účetních dokladech uvedených v cizí měně používá účetní jednotka pro přepočet cizí měnu na českou denní kurzy vyhlášené ČNB dnem stanoveným zákonem o účetnictví dle druhů jednotlivých uskutečněných účetních případů.

2.7. Účtování organizační složky

Doklady vystavené na slovenskou organizační složku se zpracovávají dle slovenských zákonů externím dodavatelem EP Investment Advisors, s.r.o., IČ: 26687259. Účetní jednotka v České republice eviduje tyto doklady v samostatném středisku v KČ - používá se denní kurz ČNB.

3. Doplňující údaje k rozvaze účetní metody a obecné účetní zásady

3.1. Dlouhodobý hmotný a nehmotný majetek

Požizovací cena dlouhodobého hmotného majetku (DHM)

Dlouhodobý hmotný majetek	Zůstatek k 1. 1.		Přírůstky		Úbytky		Zůstatek k 31. 12.	
	běžné období	minulé období	běžné období	minulé období	běžné období	minulé období	běžné období	minulé období
Stavby	0	0	17317	0	0	0	17317	0
Samostatné movité věci	4 000	2 920	0	1 080	501	0	3 499	4 000
Celkem	4 000	2 920	17317	1 080	501	0	20 816	4 000

Oprávký dlouhodobého hmotného majetku (DHM)

Oprávký	Zůstatek k 1. 1.		Přírůstky		Úbytky		Zůstatek k 31. 12.	
	běžné období	minulé období	běžné období	minulé období	běžné období	minulé období	běžné období	minulé období
Stavby	0	0	30	0	0	0	31	0
Samostatné movité věci	2 391	1 776	764	615	501	0	2 654	2 391
Celkem	2 391	1 776	794	615	501	0	2 685	2 391

Zůstatková hodnota dlouhodobého hmotného majetku (DHM)

Zůstatková hodnota	Zůstatek k 1. 1.		Zůstatek k 31. 12.	
	běžné období	minulé období	běžné období	minulé období
Stavby	0	0	17 286	0
Samostatné movité věci	1 609	1 144	845	1 609
Celkem	1 609	1 144	18 131	1 609



3.2. Dlouhodobý nehmotný majetek

Pořizovací cena dlouhodobého nehmotného majetku (DNM)

Pořizovací cen	Zůstatek k 1. 1.		Přírůstky		Úbytky		Zůstatek k 31. 12.	
	běžné období	minulé období	běžné období	minulé období	běžné období	minulé období	běžné období	minulé období
Software	671	544	204	127	-	-	875	671
Celkem	671	544	204	127	-	-	875	671

Oprávky dlouhodobého nehmotného majetku (DNM)

Oprávky	Zůstatek k 1. 1.		Přírůstky		Úbytky		Zůstatek k 31. 12.	
	běžné období	minulé období	běžné období	minulé období	běžné období	minulé období	běžné období	minulé období
Software	562	544	59	18	-	-	621	562
Celkem	562	544	59	18	-	-	621	562

Zůstatková hodnota dlouhodobého nehmotného majetku (DNM)

Zůstatková hodnota	Zůstatek k 1. 1.		Zůstatek k 31. 12.	
	běžné období	minulé období	běžné období	minulé období
Software	109	0	254	109
Celkem	109	0	254	109

3.3. Pozemky

Zůstatková hodnota	Zůstatek k 1. 1.		Zůstatek k 31. 12.	
	běžné období	minulé období	běžné období	minulé období
Broučkova, Zlín	939	904	939	939
Celkem	939	904	939	939

3.4. Nedokončený dlouhodobý hmotný majetek

Zůstatková hodnota	Zůstatek k 1. 1.		Zůstatek k 31. 12.	
	běžné období	minulé období	běžné období	minulé období
Broučkova, Zlín	8 386	200	0	8 386
Celkem	8 386	200	0	8 386

3.5. Rozpis hmotného majetku zatíženého zástavním právem

Obchodní společnost nemá k datu uzávěrky hmotný majetek zatížený zástavním právem.

3.6. Majetek najatý formou finančního leasingu

K datu účetní závěrky nemá společnost uzavřenu žádnou smlouvu o finančním pronájmu s následnou koupí najaté věci.

K 31.12.2018 evidovala společnost celkem 23 osobních automobilů v operativním nájmu od společnosti ARVAL CZ s.r.o. a 5 vozů od společnosti LeasePlan Česká republika s.r.o.

3.7. Rozpis přijatých dotací na dlouhodobý majetek: nebyly přijaty

3.8. Drobný majetek neuvedený v rozvaze

Jde o majetek vedený v operativních evidencích.

Běžné období		Minulé období	
Název majetku	Pořizovací cena	Název majetku	Pořizovací cena
Hmotný	4 707	Hmotný	4 378
Nehmotný	484	Nehmotný	494

3.9. Pohledávky a závazky dle splatnosti

3.9.1. Pohledávky z obchodního styku (účet 311)

	Běžné období	Minulé období
Do splatnosti	64 581	28 534
29 dnů po splatnosti	7 636	3 076
30 - 89	1 689	170
90-179	1 250	795
180 a výše	3 120	3 263
Celkem	78 276	35 838

Z toho zádržné: 3.715 tis. Kč.

3.9.2. Pohledávky za účetními jednotkami v konsolidačním celku k 31. 12.

Běžné období	Minulé období
41 573	15 595

3.9.3. Závazky z obchodního styku (účet 321)

	Běžné období	Minulé období
Do splatnosti	36 519	13 548
29 dnů po splatnosti	234	-374
30 - 89	1 840	-27
90- 179	70	-8
181- 359	-	-
360 a výše	339	338
Celkem	39 002	13 477

3.9.4. Závazky za účetními jednotkami v konsolidačním celku

Běžné období	Minulé období
231	352

3.10. Pohledávky a závazky, které mají dobu splatnosti delší než pět let

Společnost neeviduje pohledávky a závazky s dobou splatnosti delší jak 5 let.

3.11. Splatné závazky pojistného na sociální zabezpečení a příspěvku na státní politiku zaměstnanosti, splatné závazky veřejného zdravotního pojištění a evidované daňové nedoplatky u místně příslušných finančních orgánů

Výše uvedené závazky nejsou.

3.12. Odložená daň

Odložený daňový závazek byl vyčíslen z rozdílu zůstatkových účetních a daňových cen a k 31. 12. 2018 činí 98 tis. Kč.



3.13. Rezervy

Z důvodu možné majetkové újmy v důsledku jednání zaměstnance AISE s.r.o. a případných následných sankcí byla vytvořena rezerva ve výši 400 tis. Kč.

3.14. Rozpis úvěrů

K datu účetní závěrky společnost nemá úvěry.

3.15. Přehled majetku s výrazně rozdílným tržním a účetním ohodnocením - není

3.16. Závazky neuvedené v účetnictví, a na které není vytvořena rezerva: nejsou

3.17. Zajištění peněžních prostředků

Dne 27.3.2018 bylo Usnesením státní zástupkyně Okresního státního zastupitelství ve Zlíně provedeno zajištění peněžních prostředků ve výši 400 tis. Kč z důvodu stíhání společnosti AISE s.r.o. pro trestný čin, za který je třeba vzhledem k povaze a závažnosti trestného činu a poměrům obviněné společnosti očekávat uložení peněžitého trestu.

3.18. Název a sídlo účetní jednotky, která sestavuje konsolidovanou účetní závěrku nejužší skupiny účetních jednotek, ke které účetní jednotka jako konsolidovaná účetní jednotka patří

EP Energy, a.s., Pařížská 130/26, Josefov, 110 00 Praha 1, IČ: 29259428

4. Doplňující údaje k Výkazu zisku a ztráty účetní metody a obecné účetní zásady

4.1. Doměrky za minulá léta zaúčtovaná v nákladech běžného období: nebyly

4.2. Rozpis přijatých dotací na provozní účely: nejsou

4.3. Výnosy z běžné činnosti

	Běžné období			Minulé období		
	Celkem	Tuzemsko	Zahraničí	Celkem	Tuzemsko	Zahraničí
Tržby z prodeje služeb	170 731	148 712	22 019	125 659	119 352	6 307
Tržby za zboží	95	95	-	127	127	-
Tržby za prodeje majetku a materiálu	383	383	-	-	-	-
Ostatní provozní výnosy	21	21	-	52	52	-
Celkem	171 230	149 211	22 019	125 838	119 531	6 307

4.4. Výdaje vynaložené v průběhu účetního období na výzkum a vývoj

Výdaje na výzkum v roce 2018 nebyly uplatněny.

5. Významné události po datu účetní závěrky:

Dne 18. 3. 2019 byla v obchodním rejstříku zapsána změna sídla společnosti: Broučkova 7165, 760 01 Zlín.



6. Základní kapitál, emitované akcie, dluhopisy, podíly

6.1. Zvýšení nebo snížení vlastního kapitálu

	Běžné období	Minulé období
Základní kapitál	500	500
Zákonný rezervní fond	-	-
Statutární fondy	-	-
Ostatní fondy	-	-
Nerozdělený zisk minulých let	45 560	43 686
Neuhrazená ztráta minulých let	-	-
Hospodářský výsledek běžného období	16 157	11 875
Vlastní kapitál celkem	62 217	56 061

6.2. Emise – nejsou

7. Informace o navrhovaném rozdělení zisku za rok 2018

Návrh v Kč

Hospodářský výsledek po zdanění (zisk po zdanění)	16 156 875,68 Kč
Nerozdělený zisk - příděl za rok 2018	3 656 875,68 Kč
Zisk k rozdělení	12 500 000 Kč
z toho - EP Energy, a.s. 80%	10 000 000 Kč
z toho - ostatní společníci (celkem)	2 500 000 Kč

Zlín, 30. 5. 2019



Zpráva o vztazích
zpracovaná ve smyslu ustanovení § 82 zákona č. 90/2012 Sb.,
o obchodních společnostech a družstvech (zákon o obchodních korporacích)

Společnost AISE, s. r. o., se sídlem Pekárenská 400, Příluky, 760 01 Zlín, IČ 63472651, zapsaná v obchodním rejstříku, oddíl C, vložka 20122 vedená u Krajského soudu v Brně (dále jen „zpracovatel“ nebo „Společnost“), je součástí podnikatelského seskupení, ve kterém existují následující vztahy mezi zpracovatelem a ovládacími osobami a dále mezi zpracovatelem a osobami ovládanými stejnými ovládacími osobami (dále jen „propojené osoby“).

Tato zpráva o vztazích mezi níže uvedenými osobami byla vypracována v souladu s ustanovením § 82 zákona č. 90/2012 Sb., o obchodních korporacích, za účetní období roku 2018 (dále jen „účetní období“) jednateli společnosti.

A. Struktura vztahů mezi společností jako osobou ovládanou a jí ovládací osobou (osobami) a mezi společností jako ovládanou osobou a osobami ovládanými stejnou ovládací osobou

Struktura vztahů je uvedena ve schématu struktury ovládacích vztahů, které je nedílnou součástí této Zprávy jako její příloha.

Ovládací osoba

Ovládací osoba: EP Energy, a.s.

Se sídlem: Pařížská 130/26, Josefov, 110 00 Praha 1

Zapsaná v obchodním rejstříku vedeném u Městského soudu v Praze, oddíl B, vložka 21733

IČ: 29259428

Tato společnost byla v roce 2018 ovládací osobou na základě přímého disponování 80 % hlasovacích práv Společnosti.

Další ovládací osoby:

EP Infrastructure, a. s., se sídlem Pařížská 130/26, Josefov, 110 00 Praha 1, IČO: 02413507, podíl 100 % na EP Energy, a.s.

EPIF Investments a. s., se sídlem Pařížská 130/26, Josefov, 110 00 Praha 1, IČO: 05711452, podíl 69 % na EP Infrastructure, a.s.

Energetický a průmyslový holding, a. s., se sídlem Pařížská 130/26, Josefov, 110 00 Praha 1, IČO: 28356250, podíl 100 % na EPIF Investments a.s.

EP Investment S.à r.l., se sídlem 39, Avenue John F. Kennedy, L - 1855 Luxembourg, Lucembursko, Registrační číslo: B 184488, podíl 53 % na Energetický a průmyslový holding, a.s.

Ovládaná osoba

Ovládanou osobou je zpracovatel, tj. společnost AISE, s. r. o., se sídlem Pekárenská 400, Příluky, 760 01 Zlín, IČ 63472651.

V období od 1. ledna 2018 do 31. prosince 2018 společnost AISE, s. r. o., neovládala žádnou osobu.

B. Úloha společnosti jako ovládané osoby ve struktuře vztahů podle předchozího bodu

Úlohou společnosti je výkon podnikatelské činnosti podle předmětu podnikání zapsaného ve veřejném rejstříku, výkon další činnosti, k němuž má společnost oprávnění, a správa majetku společnosti.

C. Způsob a prostředky ovládnutí

Ovládnutí společnosti je realizováno prostřednictvím hlasování resp. výkonu hlasovacích práv na valné hromadě.

D. Přehled jednání učiněných v roce 2018, která byla učiněna na popud nebo v zájmu ovládací osoby nebo jí ovládaných osob, pokud se takovéto jednání týkalo majetku, který přesahuje 10 % vlastního kapitálu ovládané osoby zjištěného podle poslední účetní závěrky

V roce 2018 byl vyplacen podíl na zisku společníkům společnosti. Jinak v roce 2018 nebylo na popud nebo v zájmu ovládací osoby učiněno žádné jednání týkající se majetku přesahujícího 10 % vlastního kapitálu společnosti.

E. Přehled vzájemných smluv mezi společností a osobou ovládací nebo mezi osobami ovládanými

Společnost měla v průběhu roku 2018 uzavřen smluvní vztah s níže uvedenými společnostmi:



Se společností Energetický a průmyslový holding, a. s., IČ: 28356250, se sídlem Pařížská 130/26, Josefov, 110 00 Praha 1 (dodavatel služby):

- objednávka na služby poradenství v rámci projektu implementace nařízení EU (AISE objednatel)
- dohoda o společném postupu v některých otázkách týkajících se výkaznictví ze dne 11. 1. 2010

Se společností Elektrárny Opatovice, a. s., IČ: 28800621, se sídlem Opatovice nad Labem - Pardubice 2, PSČ 532 13 (objednatel):

- smlouva o dílo na výměnu osvětlení ze dne 8. 10. 2018
- smlouva o dílo na výměnu osvětlení míchacího centra ze dne 18. 7. 2018
- smlouva o dílo na výměnu osvětlení výměňkové stanice ze dne 8. 10. 2018
- smlouva o dílo na rekonstrukci osvětlení velínu ze dne 28. 3. 2018

Se společností Pražská teplařenská, a. s., IČ: 45273600, se sídlem Praha 7, Partyzánská 1/7, PSČ 170 00 (objednatel):

- smlouva o vzdáleném přístupu do PC sítě PT ze dne 20. 12. 2016
- rámcová smlouva o dodávce servisních prací (teplárna Michle, výtopna Krč, čerpací stanice Jižní Město, zdroj Holešovice) ze dne 23. 3. 2018
- rámcová smlouva o dodávce servisních prací (výtopna Třeboradice, teplárna Malešice) ze dne 23. 3. 2018
- rámcová smlouva o dodávce servisních prací včetně dodatků - zajištění servisních prací, oprav, úprav, havárií - ze dne 19. 12. 2013
- rámcová smlouva včetně dodatků o dodávce servisních prací – servis ŘS a zařízení MaR v TMA ze dne 8. 7. 2015
- rámcová smlouva včetně dodatků o dodávce servisních prací – servis a údržba VN – ze dne 21. 9. 2015
- smlouva o dílo včetně dodatku na optimalizace rozvodů elektro v TMA ze dne 13. 6. 2017
- rámcová smlouva o dodávce servisních prací včetně dodatků – údržba a servis zařízení NN a MaR zdrojů TMI, THOL, TTŘ, VKR a LPZ - ze dne 19. 12. 2013
- rámcová smlouva o dodávce servisních prací včetně dodatků – údržba a servis zařízení NN v areálu TMA - ze dne 19. 12. 2013
- rámcová smlouva o dodávce servisních prací včetně dodatků – údržba a servis zařízení NN a MaR na distribucích a zdrojích - ze dne 12. 12. 2013
- smlouva o dílo na obnovu řídicích systémů předávacích stanic 2018 ze dne 12. 2. 2018
- smlouva o dílo na obnovu řídicích systémů předávacích stanic 2017 ze dne 29. 8. 2017
- objednávky ze dne 17. 4. 2018 na výměny čerpadel a jejich regulaci
- objednávky ze dne 12. 4. 2018 na optimalizaci provozu OČ TV
- objednávka ze dne 4. 10. 2017 na projektovou přípravu
- objednávka ze dne 5. 10. 2017 na opravu pohonů VZT klapek
- objednávka ze dne 16. 11. 2017 na realizaci optimalizace provozu PS, výměna čerpadla
- objednávka ze dne 16. 11. 2017 na přípravu a zprovoznění exportu dat do databáze AISYS
- objednávka ze dne 4. 1. 2018 na úpravu výrobního SW SCADA Wonderware
- objednávka ze dne 2. 2. 2018 na připojení signálů
- objednávka ze dne 5. 2. 2018 na zhotovení realizační projektové dokumentace
- objednávka ze dne 16. 2. 2018 na technickou pomoc ve věci elektropřívodů a rozvodů
- objednávky ze dne 9. 4. 2018 a 12. 4. 2018 na zajištění technické pomoci
- objednávky ze dne 22. 6. 2018 a ze dne 17. 10. 2018 za úpravu SW SCADA
- objednávka ze dne 24. 10. 2018 na osazení a zprovoznění ochranných teplotních čidel
- objednávka ze dne 30. 10. 2018 na dodávku elektroměrů

Se společností TERMONTA PRAHA a. s., IČ: 47116234, se sídlem Praha 10, Třebohostická 46/11, PSČ 100 00 (objednatel, pokud není uvedeno jinak):

- nájemní smlouva ze dne 18. 12. 2013 včetně jejich dodatků na pronájem nebytových prostor společností AISE, s.r.o. (AISE jako nájemce)
- objednávky ze dne 8.12.2017, 27.12.2017, 1.1.2018, 2.1.2018, 18.1.2018, 24.1.2018, 31.1.2018, 12.2.2018, 23.2.2018, 27.2.2018, 2.3.2018, 26.3.2018, 27.3.2018, 28.3.2018, 4.4.2018, 9.5.2018, 23.5.2018, 1.6.2018, 14.6.2018, 11.7.2018, 6.8.2018, 8.8.2018, 15.8.2018, 20.8.2018, 29.8.2018, 3.9.2018, 11.9.2018, 19.9.2018, 27.9.2018, 11.10.2018, 18.10.2018, 7.11.2018, 8.11.2018, 12.11.2018, 28.11.2018, 7.12.2018, 20.12.2018 na dodávku a montáž systému měření a regulace včetně projektových prací, souvisejících elektroinstalačních a servisních prací.
- objednávky ze dne 15.11.2017, 5.12.2017, 12.12.2017, 2.1.2018, 16.1.2018, 22.1.2018, 25.1.2018, 5.2.2018, 22.1.2018, 29.1.2018, 7.2.2018, 22.2.2018, 13.3.2018, 14.3.2018, 23.3.2018, 28.3.2018, 10.4.2018, 22.5.2018, 24.5.2018, 29.5.2018, 4.6.2018, 20.6.2018, 9.7.2018, 16.7.2018, 10.8.2018, 20.8.2018, 23.8.2018, 7.9.2018, 2.10.2018, 5.10.2018, 16.10.2018 na vypracování projektové dokumentace.
- objednávky ze dne 22.8.2018, 8.10.2018, 16.10.2018, 30.10.2018, 2.11.2018, 13.11.2018, 21.11.2018, 7.12.2018 na měření hladiny hluku.
- rámcová smlouva o dodávce servisních prací, revizní činnosti a odstraňování poruch a havárií ze dne 2. 11. 2017.
- rámcová smlouva o dílo na práce na elektrických zařízeních ze dne 3. 5. 2018.

Se společností EP Energy, a. s., IČ: 29259428, se sídlem Pařížská 130/26, Josefov, 110 00 Praha 1 (dodavatel služby):

- dohoda o společném postupu v otázkách účetnictví a výkaznictví ze dne 28. 11. 2012
- přistoupení k dohodě uzavřené dne 29. 6. 2015 mezi společnostmi EP Energy, a. s. a United Energy, a. s., Plzeňská 2



energetika a. s., EP ENERGY TRADING, a. s., Elektrárny Opatovice, a. s., EP Sourcing, a. s. (dříve EP Coal Trading, a. s.), Severočeská teplárenská, a. s. o rozdělení úroků cash-poolových benefitů v rámci reálného oboustranného cash-poolingu pro ekonomicky spjatou skupinu

- přistoupení k dohodě uzavřené dne 4. 1. 2016 mezi společnostmi EP Energy, a. s. a United Energy, a. s., Plzeňská energetika a. s., EP ENERGY TRADING, a. s., Elektrárny Opatovice, a. s., EP Sourcing, a. s. (dříve EP Coal Trading, a. s.), EP Cargo, a. s. o rozdělení úroků cash-poolových benefitů v rámci reálného oboustranného cash-poolingu pro ekonomicky spjatou skupinu

Se společností PT Transit, a.s., IČ: 29352797 se sídlem Partyzánská 1/7, Holešovice, 170 00 Praha 7 (objednatel):

- rámcová smlouva o dodávce servisních prací ze dne 23. 3. 2018
- objednávka ze dne 22. 6. 2018 na realizaci díla "Integrace ČS Kojetice do SCADA PTS"

Se společností EP Investment Advisors, s.r.o., IČ: 26687259 se sídlem Praha 1 - Josefov, Pařížská 130/26, PSČ 110 00 (poskytovatel):

- smlouva o poskytování odborné pomoci (zajištění účetnictví organizační složky) ze dne 1. 7. 2016

Se společností eustream, a. s., IČ: 35910712, se sídlem Votrubova 11/A, 821 09 Bratislava, Slovenská republika (objednatel):

- smlouva o externím připojení ze dne 17. 12. 2014
- objednávka na vypracování projektové studie na rekonstrukci osvětlení ze dne 11. 5. 2018
- smlouva na realizaci díla rekonstrukce osvětlení Jablonov nad Turňou ze dne 6. 8. 2018

Se společností MINING SERVICES AND ENGINEERING Sp. z o.o., IČ: 141446293, se sídlem ul. Górnicza 60, Czechowice-Dziedzice, Polsko (objednatel):

- dohoda ze dne 13. 2. 2018 na zpracování studie sušení uhelného kalu
- dohody ze dne 27. 7. 2018 a 30. 10. 2018 na zajištění monitoringu v systému AISYS
- objednávka na elektro práce ze dne 18. 1. 2018

Se společností 'Przedsiębiorstwo Górnictwa "Silesia" Sp. z o.o., IČ: 241371652, se sídlem ul. Górnicza 60, Czechowice-Dziedzice, Polsko (objednatel):

- smlouva o dílo na dodání a servis systému AISYS ze dne 14. 4. 2017
- smlouva o dílo ze dne 29. 10. 2018 na dodávku generátoru dusíku
- dohoda ze dne 5. 11. 2018 na zajištění monitoringu v systému AISYS

Se společností EP Fleet, k.s., IČ: 03478874, se sídlem Pařížská 130/26, Josefov, 110 00 Praha 1:

- dohoda o přistoupení k rámcové smlouvě o nájmu motorových vozidel včetně dodatků – skupina Energetický a průmyslový holding a.s. ze dne 5. 2. 2015 (ARVAL CZ s. r. o.)
- dohoda o přistoupení ke změněné rámcové smlouvě o nájmu motorových vozidel - skupina Energetický a průmyslový holding a.s. - ze dne 21. 3. 2017 (LeasePlan Česká republika, s. r. o.)

F. Posouzení toho, zda vznikla ovládané osobě újma

Ovládané osobě z uzavřených smluv nebo učiněných či přijatých opatření za účetní období 2018 nevznikla újma. Z toho důvodu nedochází ani k posouzení jejího vyrovnání.

G. Zhodnocení výhod a nevýhod plynoucích ze vztahů mezi ovládající osobou a osobou ovládanou a mezi ovládanou osobou a osobami ovládanými stejnými ovládající osobou podle § 82 odst. 4 zákona o obchodních korporacích

Vztahy mezi společností jako osobou ovládanou a jí ovládající osobou (osobami) a mezi společností jako ovládanou osobou a osobami ovládanými stejnou ovládající osobou lze označit jako vzájemně výhodné a využívající vnitřních synergií silného a diverzifikovaného podnikatelského seskupení k prospěchu a zisku jeho členů. Z tohoto důvodu pro společnost převládají výhody začlenění do popsaného uskupení nad nevýhodami tohoto začlenění. Nebyla identifikována závažnější rizika plynoucí ze začlenění společnosti do struktury ovládacích vztahů popsaných v této zprávě.

Zpracování zprávy o vztazích za rok 2018 ke dni 31. prosince 2018 bylo zajištěno jednatelem společnosti dne 28. března 2019.



Ing. David Onderek
jednatel společnosti
AISE, s. r. o.



Ing. František Urbaník
jednatel společnosti
AISE, s. r. o.



Příloha

Struktura vztahů mezi společnostmi jako osobou ovládanou a jí ovládající osobou (osobami) a mezi společností jako ovládanou osobou a osobami ovládanými stejnou ovládající osobou

EP Investment S.à.r.l.
MACKAREL ENTERPRISES LIMITED
VESA EQUITY INVESTMENT S.à.r.l.
Energetický a průmyslový holding, a.s.
EP Power Europe, a.s.
EPPE Germany a.s. (PLACER CIERTA a.s.)
LEAG Holding, a.s. (CARBURO NOSTRA a.s.)
Lausitz Energie Verwaltungs GmbH (dříve Blitz 16-307 GmbH)
Lausitz Energie Kraftwerke AG (Vattenfall Europe Generation AG)
Kraftwerk Schwarze Pumpe
Lausitz Energie Bergbau AG (Vattenfall Europe Mining Aktiengesellschaft)
GMB GmbH
Transport- und Speditionsgesellschaft Schwarze Pumpe mbH
EP Mehrum GmbH (Blitz 17-213 GmbH)
Kraftwerk Mehrum GmbH
JTSD Braunkohlebergbau GmbH
Mitteldeutsche Braunkohlen Gesellschaft mbH (MIBRAG)
MIBRAG Consulting International GmbH (dříve Montan Bildungs- und Entwicklungsgesellschaft mbH (MBEG))
GALA-MIBRAG-Service GmbH (GALA)
Mitteldeutsche Umwelt- und Entsorgung GmbH (MUJEG)
Fernwärme GmbH Hohenmölsen - Webau
Ingenieurbüro für Grundwasser GmbH
Bohr & Brunnenbau GmbH
Helmstedter Revier GmbH (HSR) (Buschhaus)
Norddeutsche Gesellschaft zur Ablagerung von Mineralstoffen mbH (NORGAM mbH)
Terrakomp GmbH
MIBRAG Neue Energie GmbH (MNE)
EP Germany GmbH
Saale Energie GmbH
Kraftwerk Schkopau GbR
Kraftwerk Schkopau Betriebsgesellschaft mbH
EP UK Investments Ltd
Eggborough Power Ltd
Lynemouth Power Limited
EP UK Power Development Ltd
EP SHB Limited (Centrica SHB Limited)
Humberland Limited
EP Langage Limited (Centrica Langage Limited)
RVA Group Ltd
RVA Consulting Engineers Ltd
RVA Engineering Solutions Ltd
EP UK Finance Limited
Energy Scanner Ltd
EP Invest Limited
EP Commodities, a.s.
EPPE Italy N.V. (Czech Gas Holding N.V.)



EP Produzione S.p.A.
Fiume Santo S.p.A.
EP Produzione Centrale Livorno Ferraris S.p.A.
Centro Energia Ferrara S.p.A.
Centro Energia Teverola S.p.A.
Ergosud S.p.A.
NADURENE a.s.
EP New Energy Italia S.r.l.
Biomasse Crotone S.p.A.
Biomasse Italia S.p.A.
Fores Italia S.r.l.
Biomasse Servizi S.r.l.
MÁTRA ENERGY HOLDING Zrt.
Mátra Erőmű Zrt.
EP Yuzivska B.V.
RUBY Equity Investments S.à. r. l.
EP Hagibor, a.s.
CR-EP s.r.o.
HG1 s.r.o.
HG5 s.r.o.
EP Investments Advisors, s.r.o.
EP Auto, s.r.o.
EP Fleet, k.s.
WOOGEL LIMITED
Mining Services and Engineering Sp. z o.o.
Przedsiębiorstwo Górnicze Silesia
Sedilas Enterprises limited
EPH Financing SK, a. s.
EPH Financing CZ, a. s.
EP Coal Trading, a.s. (dříve EP Coal a. s.)
EOP & HOKA s.r.o.
SAJDOK a.s.
EOP HOKA POLSKA SPÓŁKA Z OGRANICZONA ODPOWIEDZIALNOSCIA
EOP HOKA SK. s.r.o.
EP COAL TRADING POLSKA S.A. (dříve UNITED ENERGY COAL TRADING POLSKA S.A.)
Nadácia EPH
EP Slovakia B.V.
Slovak Power Holding B.V.
Slovenské elektrárne. a.s.
Centrum pre vedu a výskum, s. r. o.
Ochrana a bezpečnosť SE, a. s.
Slovenské elektrárne - energetické služby, s.r.o. (SE Predaj, s. r. o.)
Slovenské elektrárne Česká republika, s.r.o.
SE Služby inžinierskych stavieb, s. r. o.
REAKTORTEST, s. r. o.
ÚJV Řež a. s.
Energotel, a. s.
Adconcretum real estate Ltd.
PGP Terminal, a.s.
PLAZMA LIPTOV. a.s.
EP Logistics International, a.s.
LokoTrain s.r.o.
EP Cargo Deutschland GmbH
EP CARGO POLSKA s.a.



EP Cargo Invest, a.s.
SPEDICA GROUP COMPANIES, s.r.o.
SPEDICA LOGISTIC, s.r.o.
SGC-LOGISTIC GmbH
RAILSPED, s.r.o.
RM LINES, a.s.
SPEDICA AGRO, s.r.o.
SPEDICA, s.r.o.
JTSD Braunkohlebergbau GmbH
Mitteldeutsche Braunkohlen Gesellschaft mbH (MIBRAG)
MIBRAG Consulting International GmbH (dřívě Montan Bildungs- und Entwicklungsgesellschaft mbH (MBEG))
GALA-MIBRAG-Service GmbH (GALA)
Mitteldeutsche Umwelt- und Entsorgung GmbH (MUEG)
Fernwärme GmbH Hohenmölsen - Webau
Ingenieurbüro für Grundwasser GmbH
Bohr & Brunnenbau GmbH
Helmstedter Revier GmbH (HSR) (Buschhaus)
Norddeutsche Gesellschaft zur Ablagerung von Mineralstoffen mbH (NORGAM mbH)
Terrakomp GmbH
MIBRAG Neue Energie GmbH (MNE)
EP Germany GmbH
Saale Energie GmbH
Kraftwerk Schkopau GbR
Kraftwerk Schkopau Betriebsgesellschaft mbH
DCR INVESTMENT a.s.
ABS Property Ltd
SLUGGERIA a.s.
EP Properties, a.s.
PT Real Estate, a.s.
RPC, a.s.
Pod Juliskou, a.s.
Nová Invalidovna, a.s.
Michelský trojúhelník, a.s.
Nové Modřany, a.s.
PT Properties I, a.s.
PT Properties II, a.s.
PT Properties III, a.s.
PT Properties IV, a.s.
Kardašovská Properties a.s.
EPIF Investments a.s.
EP Infrastructure, a.s.
EP Energy, a.s.
AISE, s.r.o.
Pražská teplárenská a.s.
PT Koncept, a.s. (Pražská teplárenská Trading, a.s.)
Termona Praha a.s.
PT Transit, a.s.(Energotrans SERVIS a.s.)
Teplota Neratovice spol. s r.o.
PT měření, a.s.
PT Holding Investment B.V.
Pražská teplárenská Holding a.s.
NPTH,a.s.
United Energy , a.s.



EVO - Komořany, a. s.
Severočeská teplárenská, a.s.
United Energy Moldova,s.r.o.
United Energy Invest a.s.
GABIT spol. s r.o.
EP Sourcing, a.s.
EP ENERGY TRADING, a.s.
Plzeňská energetika a.s.
VTE Moldava II, a.s.
MR TRUST s.r.o.
Arisun s.r.o.
Greeninvest Energy, a.s.
POWERSUN a.s.
Triskata, s.r.o.
VTE Pchery s.r.o.
CHIFFON ENTERPRISES LIMITED
Claymore Equity, s. r. o.
Alternative Energy, s.r.o.,
Elektrárny Opatovice, a.s.
V A H O s.r.o.
Stredoslovenská energetika Holding, a.s.(Stredoslovenská energetika a.s.)
Stredoslovenská distribučná, a.s. (Stredoslovenská energetika - Distribúcia, a.s.)
Elektroenergetické montáže s.r.o. (EEM)
Stredoslovenská energetika - Metrológia s .r. o. (SSE-M)
Stredoslovenská energetika - Projekt Development spol. s r.o. (SSE-PD)
SSE - Solar s.r.o.
SPX s.r.o.
Energotel a.s.
SSE - CZ spol. s r. o.
SPV100, s.r.o.
SSE - MVE, s.r.o.
Stredoslovenská energetika, a. s.(Stredoslovenská energetika Obchod, a. s.)
EP ENERGY HR d.o.o.
EP Cargo a.s.
Budapesti Erómű Zrt (BERT)
KŐBÁNYAHŐ Kft.
ENERGZET SERVIS a.s.
Plzeňská teplárenská a.s.
Plzeňská :teplárenská, AUTODOPRAVA s.r.o.
Plzeňská teplárenská SERVIS IN a.s
Czech Gas Holding Investment B.V
NAFTA a.s.
Nafta Exploration s.r.o.
Karotáž a cementace, s. r. o.
POZAGAS a.s.
NAFTA Services, s.r.o.
NAFTA International B.V.
NAFTA Germany GmbH
NAFTA Bavaria GmbH
DEA Speicher Management GmbH
DEA Speicher Holding GmbH & Co. KG
DEA Speicher GmbH
NAFTA RV
CNG Holdings Netherlands B.V.



CNG LLC
EPH Gas Holding B.V.
Seattle Holding B.V.
Slovak Gas Holding B.V.
SPP Infrastructure, a.s.
eustream, a.s.
Central European Gas HUB AG
eastring B.V.
Plynárenská metrológia, s. r. o.
SPP – distribúcia, a.s.
SPP – distribúcia Servis, s.r.o.
NAFTA a.s.
Nafta Exploration s.r.o.
Karotáž a cementace, s. r. o.
POZAGAS a.s.
NAFTA Services, s.r.o.
NAFTA International B.V.
NAFTA Germany GmbH
NAFTA Bavaria GmbH
DEA Speicher Management GmbH
DEA Speicher Holding GmbH & Co. KG
DEA Speicher GmbH
NAFTA RV
CNG Holdings Netherlands B.V.
CNG LLC
GEOTERM KOŠICE, a.s.
SPP Storage, s.r.o.
POZAGAS a.s.
SLOVGEOTERM a.s.
GEOTERM KOŠICE, a.s.
GALANTATERM spol. s r.o.
GALANTATERM spol. s r.o.
SPP Infrastructure Financing B.V.

**Informace o společnosti
dle §21 odst. 2 zákona č. 563/1991 Sb. o účetnictví**

AISE, s. r. o., se sídlem Pekárenská 400, Příluky, 760 01 Zlín, IČ: 63472651 (dále jen „AISE“)

Jednatelé společnosti k 31. 12. 2018:

Ing. František Urbaník
Ing. David Onderek
Ing. František Čupr

Společnost je zapsaná v obchodním rejstříku vedeném Krajským soudem v Brně, oddíl C, vložka 20122.

Významné skutečnosti, které nastaly po rozvahovém dni

Nové sídlo společnosti: Broučkova 7165, 760 01 Zlín. Změna sídla společnosti zapsána v obchodním rejstříku 18. března 2019.

Předpokládaný vývoj činnosti účetní jednotky

AISE je významným partnerem v oborech měření a regulace a poradenství v energetice. I nadále se bude soustředit na dodávku energetických celků a technologií pro průmyslové podniky.

Aktivity v oblasti výzkumu a vývoje

AISE vyvíjí vlastní monitorovací a regulační systém AISYS.

Aktivity v oblasti ochrany životního prostředí

Společnost od roku 2009 pracuje v systému zajišťování kvality a environmentálního managementu. AISE je certifikovanou firmou dle příslušných norem v oboru návrhu, vývoje a aplikace software a zároveň v oboru dodávky, montáže a servisu energetických celků. Sama podstata podnikání AISE chrání díky regulaci energetických toků životní prostředí.

Aktivity v pracovněprávních vztazích

AISE v roce 2018 navýšila počet zaměstnanců především z technických oborů. Stavy zaměstnanců jsou uvedeny v příloze k účetní závěrce. Společnost standardně zajišťovala vhodné pracovní podmínky a odbornou přípravu zaměstnanců v oborech elektro, vývoje software a měření.

Organizační složka podniku v zahraničí

V roce 2007 byla na Slovensku založena organizační složka společnosti:

AISE, s. r. o., organizační složka, IČ: 36835129,

zapsána v obchodním registru Okresného soudu Bratislava, oddiel Po, vložka číslo 1512/B.

